

АПК-

ИЗДАНИЕ ГРУППЫ КОМПАНИЙ



АгроПром
комплектация

ИНДУСТРИЯ

№ 5
2019 ГОД 16+



**КОМПАНИЯ
ВОЗМОЖНОСТЕЙ!**

**ПОКОРЕНИЕ
НОВЫХ РУБЕЖЕЙ**

ГК «Агропромкомплектация»

СОДЕРЖАНИЕ

02

**ИНТЕРВЬЮ С ГЕНЕРАЛЬНЫМ ДИРЕКТОРОМ
ГРУППЫ СЕРГЕЕМ НОВИКОВЫМ**

05

**ГК «АГРОПРОМКОМПЛЕКТАЦИЯ»
В ЦИФРАХ: КОМПАНИЯ ВОЗМОЖНОСТЕЙ**

06

**НА СТРАЖЕ УРОЖАЯ —
САМЫЕ СОВРЕМЕННЫЕ ТЕХНОЛОГИИ**

Началом цепи замкнутого цикла производства ГК «Агропромкомплектация» являются ее растениеводческие хозяйства. Они выращивают сырье для обеспечения животных полезными кормами



08

МОЛОЧНЫЕ РЕКИ: НОВЫЙ ПОТОК

ГК «Агропромкомплектация» входит в число крупнейших российских производителей молока на протяжении уже нескольких лет. Запуск нового животноводческого комплекса в Курской области позволит Группе нарастить валовой надой на 30%



10

**ТЕХНОЛОГИИ БУДУЩЕГО:
ВКУС, ПОЛЬЗА И ВЫСОКОЕ
КАЧЕСТВО!**

12

**ГАРАНТ КОРМОВОЙ
НЕЗАВИСИМОСТИ**



14

**СВИНОВОДСТВО:
ЗАРУБЕЖНЫЙ ВЕКТОР**

16

ФЛАГМАН МЯСОПЕРЕРАБОТКИ

Уникальность Курского мясоперерабатывающего завода была заложена уже на стадии его проектирования. На предприятии используются лучшие инновационные технологии и мировые практики, а все производственные процессы имеют самый высокий уровень автоматизации



18

**СТИМУЛИРОВАНИЕ
ЭКСПОРТНОГО ПОТЕНЦИАЛА**

Экспортное направление ГК «Агропромкомплектация» осваивает с начала 2018 года. Основные покупатели свиноводческой продукции компании — страны Юго-Восточной Азии и ЕАЭС. В ближайшей перспективе объемы отгрузок увеличатся до 500 тонн в месяц

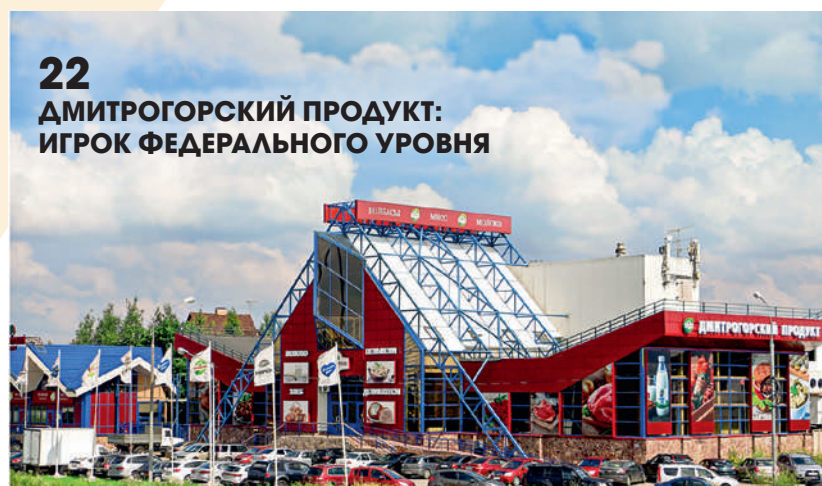




20 ПЯТЬ ЛЕТ В НОГУ СО ВРЕМЕНЕМ

Дмитрогорский мясоперерабатывающий завод работает уже 5 лет. Сейчас это производство остается современным и высокоэффективным благодаря тому, что на предприятии постоянно внедряются инновационные технологии

21 СОБСТВЕННАЯ ГЕНЕРАЦИЯ: ЭНЕРГОБЕЗОПАСНОСТЬ НА ВЫСОТЕ



22 ДИМИТРОГОРСКИЙ ПРОДУКТ: ИГРОК ФЕДЕРАЛЬНОГО УРОВНЯ

24 ФИРМЕННАЯ РОЗНИЦА: СТРАТЕГИЯ ЭФФЕКТИВНОГО БИЗНЕСА

Важное звено в реализации продукции предприятий Группы — собственные магазины фирменной розничной торговли. Количество торговых точек компании перевалило за сотню. Постоянно расширять пул лояльных покупателей Группе помогают разнообразный ассортимент высококачественной продукции и индивидуальный подход к каждому покупателю

25 «ПРОВАНС-БЕЙКЕРИ»: ПЯТЬДЕСЯТ ОТТЕНКОВ ВКУСНОГО

26 ЦИФРОВАЯ ТРАНСФОРМАЦИЯ

ГК «Агропромкомплектация» вступила на новый путь развития: каждому подразделению Группы теперь помогают работать информационные технологии

27 КАДРЫ КАК ОПРЕДЕЛЯЮЩИЙ ФАКТОР УСПЕХА

АПК- ИНДУСТРИЯ

ИЗДАНИЕ ГРУППЫ КОМПАНИЙ



АгроПром
комплектация

№ 5
2019 ГОД

16+

Учредитель:

Группа компаний
«Агропромкомплектация»

Адрес: г. Зеленоград,
Яблоневая аллея, корп. 313б
Тел. +7 (499) 735-85-12
E-mail: pr@apkholding.ru

Главный редактор:

Максим Викторович Копытин

Над номером работали:

Виталий Тимофеев,
Сергей Лавров,
Анна Гришанова,
Светлана Смирнова

Издатель/редакция:

ИП Зубов Б. В.

Адрес: 350901, г. Краснодар,
ул. Восточно-Кругликовская,
22/3, оф. 255
www.newmen.co

Отпечатано в типографии

ООО «Вива-Стар»

Адрес типографии:

107023, г. Москва,
ул. Электrozаводская, 20, стр. 3

Дата выхода:

15.11.2019
Тираж 999 экз.
Распространяется бесплатно

Перепечатка материалов, опубликованных в журнале «АПК-индустрия», допускается только с разрешения редакции

СЕРГЕЙ НОВИКОВ: «СОХРАНЯЯ ВЕКТОР РАЗВИТИЯ, МЫ СОЗДАЕМ ВОЗМОЖНОСТИ ДЛЯ САМОРЕАЛИЗАЦИИ!»

НАЧАЛО ЧЕТВЕРТОГО ДЕСЯТИЛЕТИЯ ГРУППЫ КОМПАНИЙ «АГРОПРОМКОМПЛЕКТАЦИЯ» ОЗНАМЕ-
НОВАЛОСЬ РАСШИРЕНИЕМ ТЕРРИТОРИИ ПРИСУТСТВИЯ ПРОИЗВОДСТВЕННЫХ ПЛОЩАДОК. ЗАХОД
В НОВЫЙ РЕГИОН, ВВОД В ЭКСПЛУАТАЦИЮ НОВЫХ ЖИВОТНОВОДЧЕСКИХ ОБЪЕКТОВ И ПЕРЕРА-
БАТЫВАЮЩИХ ПРЕДПРИЯТИЙ, РАСШИРЕНИЕ ЭКСПОРТНОГО ПОТЕНЦИАЛА ЗАЛОЖИЛИ ПРОЧНЫЙ
ФУНДАМЕНТ ДЛЯ БУДУЩЕГО РАЗВИТИЯ ГРУППЫ. ОБЪЕДИНЕНИЕ НЕ СОБИРАЕТСЯ ОСТАНАВЛИВАТЬСЯ
НА ДОСТИГНУТОМ И ПЛАНОМЕРНО НАРАЩИВАЕТ СВОИ АКТИВЫ. О ПЕРСПЕКТИВАХ РАЗВИТИЯ
ЧИТАТЕЛЯМ «АПК-ИНДУСТРИИ» РАССКАЗАЛ ГЕНЕРАЛЬНЫЙ ДИРЕКТОР ГК «АГРОПРОМКОМПЛЕКТА-
ЦИЯ» СЕРГЕЙ НОВИКОВ.



*Председатель Правительства РФ
Дмитрий Медведев посетил предприятия
ГК «Агропромкомплектация» в Курской области*

— Сергей Анатольевич, в 2019 году «Агропромкомплектации» исполнился 31 год. Немногие компании могут похвастаться таким возрастом! Скажите, как Группе удается оставаться в лидерах агропромышленной отрасли на протяжении стольких лет?

— Использование передового европейского опыта, смелая интеграция в производство инновационных технологий и роботизированной техники в сочетании с грамотной работой команды настоящих профессионалов способствуют опережающему развитию, совершенствованию всех направлений деятельности нашего агропромышленного объединения и достижению высоких результатов.

Цель каждого предприятия нашей Группы — быть максимально эффективным! Многотысячный коллектив «Агропромкомплектации» ориентирован на результат, и с решением этой задачи он справляется достойно. Это является одним из конкурентных преимуществ нашей Группы компаний и позволяет добиваться успеха в заданных направлениях.

— На сегодняшний день Группа является одним из самых крупных производителей свинины в Российской Федерации. Какова динамика развития производства по данному направлению?

— Мы завершили реализацию инвестиционной программы на 2019 год по расширению производственных активов. В Курской и Тверской областях начали работу 5 новых свинокомплексов Группы, выход на проектную мощность которых позволит реализовывать



Председатель Правительства РФ Дмитрий Медведев ознакомился с продукцией ООО «Курский мясоперерабатывающий завод»

свыше 270 тыс. тонн свинины в год. Для сравнения: еще пару лет назад эта цифра была в 1,5 раза меньше. Кроме того, на высоком уровне ведется работа по совершенствованию генетических характеристик поголовья. Наши племенные фермы — одни из немногих в России, которые обладают статусом селекционно-генетических центров. Наши селекционеры выводят собственные гибриды, которые по ряду показателей превосходят животных общеизвестных генетик. При этом мы уже много лет сотрудничаем с такими компаниями, как PIC и DanBred, и результат этой работы доказал свою эффективность.

— Производство свинины в России растет, в результате возникает необходимость поиска новых рынков для реализации продукции. Перспективным направлением становятся поставки за рубеж. Скажите, какие у Группы планы по развитию экспортного потенциала?

— Президент России задал ориентир — к 2024 году нарастить долю экспорта до 45 млрд долларов.

Свиноводство может внести значительный вклад в выполнение этой задачи. Вот почему развитие экспортного потенциала является для «Агропромкомплектации» стратегически важным. С середины 2018 года только в страны Азии нами поставлено свыше 3 тыс. тонн продукции. На данный момент идет активная работа по расширению ассортимента и увеличению объемов экспорта в 2 раза. Ожидания многих российских производителей свинины связаны с Китаем. Эксперты прогнозируют дефицит животного белка в Поднебесной, в результате которого может появиться уникальный исторический шанс заполнить освободившиеся ниши российской продукцией. Для развития ситуации необходима консолидация работы различных государственных ведомств, в том числе в вопросах ветеринарной безопасности в стране. Об этом, в частности, шла речь на совещании по стимулированию российского экспорта, которое прошло под руководством премьер-министра РФ Дмитрия Медведева на нашем Курском мясоперерабатывающем заводе в июле 2019 года.

ИСПОЛЬЗОВАНИЕ ПЕРЕДОВОГО ЕВРОПЕЙСКОГО ОПЫТА, ИНТЕГРАЦИЯ В ПРОИЗВОДСТВО ИННОВАЦИОННЫХ ТЕХНОЛОГИЙ И ГРАМОТНАЯ РАБОТА КОМАНДЫ СПОСОБСТВУЮТ ОПЕРЕЖАЮЩЕМУ РАЗВИТИЮ ВСЕЙ ГРУППЫ.



Председатель Правительства РФ Дмитрий Медведев встретился с комбайнерами ООО «АПК-Черноземье»



Глава Минсельхоза России Дмитрий Патрушев и губернатор Курской области Роман Старовойт посетили комплекс КРС «Троицкий»

— Освоение новых территорий и расширение производственных площадок позволяют создавать новые рабочие места. Какое внимание Группа уделяет социальной ответственности в регионах присутствия?

— На сегодняшний день количество сотрудников «Агропромкомплектации» приближается к отметке в 10 тыс. человек. Только за последний год в Курской, Тверской и Рязанской областях Группой создано более 2 тыс. комфортабельных высокотехнологичных рабочих мест с достойным уровнем оплаты труда. Для эффективной работы производственных объектов Группы, которые расположены на сельских территориях, нужны как представители рабочих профессий, так и высококвалифицированные управленцы. Приходя к нам, многие меняют место жительства, поэтому крайне важно создавать благоприятные условия не только для труда, но и для жизни. Это — жилье, развитая коммунальная инфраструктура, качество образовательных и медицинских услуг, организация досуга и многое другое. Для нас важно, чтобы сотрудники гордились работой в Группе компаний.

«Агропромкомплектация» всегда ставит серьезные цели, добиваться которых удается с помощью команды профессионалов, которые трудятся на наших предприятиях. Работа всех подразделений Группы как единого организма позволяет создавать возможности не только для достижения определенных государством стратегических ориентиров, но и для самореализации каждого сотрудника нашего десятилетнего коллектива!



Рабочая встреча губернатора Рязанской области Николая Любимова и Генерального директора ГК «Агропромкомплектация» Сергея Новикова

— Перенасыщение рынка подталкивает производителей свинины искать возможности снижения себестоимости продукции, в том числе за счет оптимизации расходов на корма для животных. Важным аспектом в этом ключе становится собственное производство комбикормов. Скажите, как «Агропромкомплектация» развивает это направление?

— Для формирования собственной кормовой базы в Курской и Тверской областях построены два новых комбикормовых завода с элеваторами, что позволяет оптимизировать расходы и значительно снизить затраты на приобретение комбикормов на стороне. Кроме того, в Курском регионе заработала линия по производству престартерных комбикормов для поросят мощностью 5 тонн в час, что позволило полностью закрыть потребности свинокомплексов Группы в этом дорогостоящем комбикорме. Мы также наращиваем объемы термообработки зернобобовых культур, обеспечивая наши животноводческие объекты высокопротеиновыми кормами.

— 2019 год запомнился не только существенным расширением свиноводческого сегмента, но и развитием молочного животноводства: в Курском регионе заработал третий комплекс КРС Группы. Скажите, каковы ожидания от работы этого объекта?

— Молочное животноводство также является приоритетным

направлением для нас. Для увеличения объемов производства высококачественного молока-сырья мы расширили производственные мощности. Построен третий автоматизированный молочный комплекс «Агропромкомплектации» — первый на территории Курского региона. Выход нового объекта на проектную мощность позволит увеличить производство молока до 85 млн литров в год. Кроме того, создано порядка 150 современных высокооплачиваемых рабочих мест. Высокий уровень технической оснащенности комплекса КРС «Троицкий» отметили министр сельского хозяйства РФ Дмитрий Патрушев и губернатор Курской области Роман Старовойт во время ввода объекта в эксплуатацию.

— В 2019 году производственная площадка «Агропромкомплектации» появилась в Рязанской области. Какие планы развития связаны с этой территорией?

— Принято стратегическое решение о заходе «Агропромкомплектации» на рязанскую землю. Территориальное подразделение Группы — ООО «АПК-Рязань» — сейчас занимается формированием земельных активов. На первом этапе осуществляется развитие растениеводческого направления. В перспективе земельный банк Группы на территории субъекта может составить 50–60 тыс. га. Площадка является стратегически важной, так как рассматривается возможность в будущем реализовать инвестиционные проекты по развитию других направлений деятельности Группы, в том числе производства комбикормов и животноводства.

КОМПАНИЯ ВОЗМОЖНОСТЕЙ

РАСТЕНИЕВОДСТВО

130 ТЫС. ГА*
земельный банк Группы

500 ТЫС. ТОНН*
валовой сбор зерновых
и зернобобовых в год



* Цифры приведены с учетом прогноза показателей производственно-хозяйственной деятельности ООО «АПК-Рязань»

КОМБИКОРМОВОЕ ПРОИЗВОДСТВО

900 ТЫС. ТОНН
производство комбикормов в год

332 ТЫС. ТОНН
объем единовременного хранения зерна

250 ТЫС. ТОНН
заготовка грубых и сочных кормов в год



МОЛОЧНОЕ ЖИВОТНОВОДСТВО

85 МЛН ЛИТРОВ
молока в год

18 ТЫС. ГОЛОВ
общее поголовье КРС



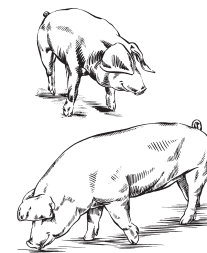
10 ТЫС. ЛИТРОВ
средний удой на одну фуражную корову в год

3 КОМПЛЕКСА КРС
«Дмитрогорское молоко»,
«Ручьевское молоко», «Троицкий»

СВИНОВОДСТВО

22
свиноводческих
комплекса

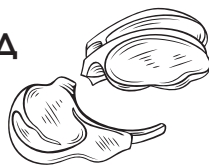
2,3 МЛН ГОЛОВ
реализация
свинины в год



ПЕРЕРАБОТКА

**КУРСКИЙ
МЯСОПЕРЕРАБАТЫВАЮЩИЙ ЗАВОД**

210 ТЫС. ТОНН
мяса и мясопродуктов,
в том числе 25 тыс. тонн полуфабрикатов



**ДМИТРОГОРСКИЙ
МЯСОПЕРЕРАБАТЫВАЮЩИЙ ЗАВОД**

80 ТЫС. ТОНН
мяса и мясопродуктов

26 ТЫС. ТОНН
колбасных изделий



**ДМИТРОГОРСКИЙ
МОЛОЧНЫЙ ЗАВОД**

87,6 ТЫС. ТОНН
переработка сырого
молока в год

50 ТЫС. ТОНН
выпуск готовой молочной
продукции в год



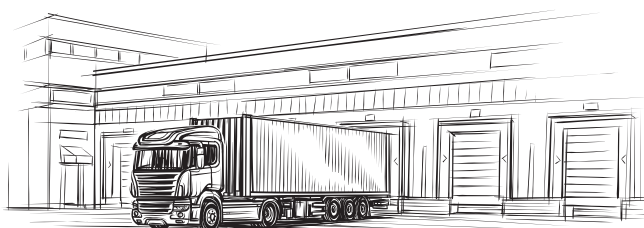
РЕАЛИЗАЦИЯ

**ПРОДАЖИ
ОСУЩЕСТВЛЯЮТ:**

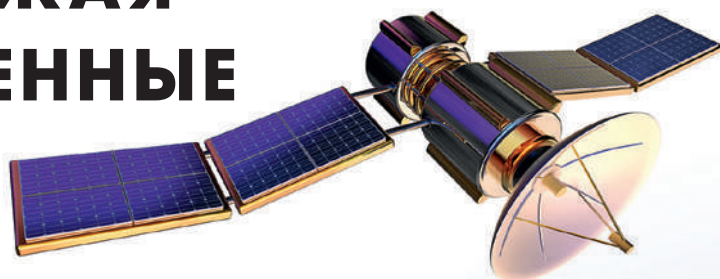
- Торговый дом «Дмитрогорский продукт» (8 филиалов)
- Торгово-закупочный отдел Группы компаний

42 региона России
география реализации продукции

>100 магазинов фирменной
розничной торговли



НА СТРАЖЕ УРОЖАЯ — САМЫЕ СОВРЕМЕННЫЕ ТЕХНОЛОГИИ



РАСТЕНИЕВОДЧЕСКИЕ ХОЗЯЙСТВА ГК «АГРОПРОМКОМПЛЕКТАЦИЯ», ПОЖАЛУЙ, МОЖНО НАЗВАТЬ ФУНДАМЕНТОМ ВСЕГО ЖИВОТНОВОДЧЕСКОГО БИЗНЕСА ГРУППЫ. ВЕДЬ ОНИ ПРОИЗВОДЯТ СЫРЬЕ ДЛЯ КОРМОВ, КОТОРЫЕ ЯВЛЯЮТСЯ ОДНОЙ ИЗ ГЛАВНЫХ СОСТАВЛЯЮЩИХ СЕБЕСТОИМОСТИ ГОТОВОЙ ПРОДУКЦИИ. ЭФФЕКТИВНО РАБОТАТЬ РАСТЕНИЕВОДАМ ПОМОГАЮТ НОВЕЙШИЕ ТЕХНОЛОГИИ. С ИХ ПОМОЩЬЮ УДАЕТСЯ СНИЖАТЬ ИЗДЕРЖКИ И ПОЛУЧАТЬ КАЧЕСТВЕННЫЙ УРОЖАЙ.

Курское ООО «АПК-Черноземье» преимущественно сосредоточено на выращивании зерновых, зернобобовых и масличных культур. Параллельно росту животноводческого производства ежегодно расширяются и посевы многолетних, однолетних трав и кукурузы на силос. В 2019 году посевные площади всех культур составили 41,5 тыс. га.

Будучи и так одним из самых современных хозяйств Курской области, «АПК-Черноземье» постоянно инвестирует в совершенствование технологий. Агрономами предприятия разработаны пять новых специализированных севооборотов. «Помимо основного, предусмотрены: семеноводческий (учитывая, что с 2017 года в Группе работает собственный комплекс по подготовке семян); специальный для заготовки кормов (с учетом появления объекта молочного животноводства Группы в Курском регионе); двупольный (кукурузы и сои); отдельный в Железнодорожном районе. При разработке того или иного севооборота мы стараемся делать ставку на те культуры, которые смогут обеспечить качественную высокопротеиновую основу для производства кормов», — рассказывает главный агроном ООО «АПК-Черноземье» Вячеслав Прозоров.

Серьезно предприятие подходит к выбору семян, регулярно закладывая опыты новых сортов и гибридов российской и иностранной селекции.

Хозяйство активно использует элементы точного земледелия: систему глобального позиционирования ГЛОНАСС, точный высев семян, агрохимическое картирование полей, дозированное внесение минеральных удобрений. С 2017 года совместно с компанией «ГЕОМИР» в «АПК-Черноземье» разрабатываются программы контроля за расходованием материально-технических ресурсов (семян, удобрений, СЗР и пр.), а также позиционирования техники и ведения учета в электронном документообороте. Это позволит отслеживать все важные составляющие производства и вносить корректировки в случае выявления

отклонений в том или ином сегменте производства.

«Начали осваивать даже космические технологии!» — обращает внимание Вячеслав Прозоров. Речь идет об NDVI (англ. Normalized Difference Vegetation Index — нормализованный относительный индекс растительности), применение которого дает возможность следить за состоянием растений с помощью спутникового наблюдения. Снимки из космоса по интенсивности окраски полей показывают, какие участки развиваются хорошо, а какие — имеют те или иные проблемы. С помощью такого мониторинга можно своевременно принимать решения, где применить подкормку, где провести мероприятия по борьбе с сорными растениями и/или болезнями.

Свои семена

Собственный семеноводческий комплекс мощностью 29 тыс. тонн семян в год работает в «АПК-Черноземье» уже два года. В 2019 году здесь был подготовлен весь используемый на предприятии для сева объем семян ячменя, пшеницы, сои и люпина. Часть продукции линии была реализована сторонним хозяйствам. Производство семян на своих мощностях позволяет повысить их качество и сократить затраты, что, безусловно, вписывается в стратегию высокоэффективного производства.



Постоянно внедряет инновации в растениеводстве и тверское ООО «Ручьевское». Основу севооборота хозяйства составляют многолетние и однолетние травы, а также зерновые культуры. Посевная площадь составляет порядка 20 тыс. га земли.

С 2019 года предприятие использует на своих полях новый способ подкормки кукурузы. Теперь азот вносится не в почву, а непосредственно на лист растения. «Мы закладывали опыты, и они показали: листовая подкормка азотом более эффективно влияет на развитие культуры, нежели внесение удобрения в почву, — рассказывает и. о. главного агронома ООО «Ручьевское» Владимир Ляпкало. — В 2019 году мы применили данную технологию уже на 700 га кукурузы. Она не только сокращает затраты за счет более экономного расходования минерального удобрения, но и действительно повышает

качественные показатели: кукуруза даже выглядит лучше, листья приобретают ярко-зеленую окраску, а если растение здоровое и сильное, значит, урожайность тоже получается выше».

С учетом того что Тверская область относится к зоне рискованного земледелия, «Ручьевское», чтобы застраховаться от рисков непогоды, также проводит эксперименты по срокам сева. Так, например, если традиционно посевную кампанию хозяйство начинает 8–9 мая, то весной 2019 года часть полей (всего 600 га) засеяли в середине двадцатых чисел апреля. Такой опыт тоже себя оправдал: была перераспределена нагрузка на технику, а культуры, высеванные в более ранние сроки, полнее раскрыли свой потенциал урожайности. «Мы планируем и дальше снижать себестоимость продукции за счет индивидуального подхода к каждому конкретному полю путем внедрения новых элементов в технологии

выращивания и питания культур, системе защиты посевов», — обещает Владимир Ляпкало.



Новое растениеводческое предприятие Группы появилось в Рязанской области!



ООО «АПК-Рязань» внедряет передовой опыт курских аграриев в Кораблинском, Скопинском, Милославском и Рязском районах Рязанской области!



Земельный банк ГК «Агропромкомплектация» в перспективе развития рязанского территориального подразделения составит около 130 тыс. га!

СЕВООБОРОТ «РУЧЬЕВСКОГО»

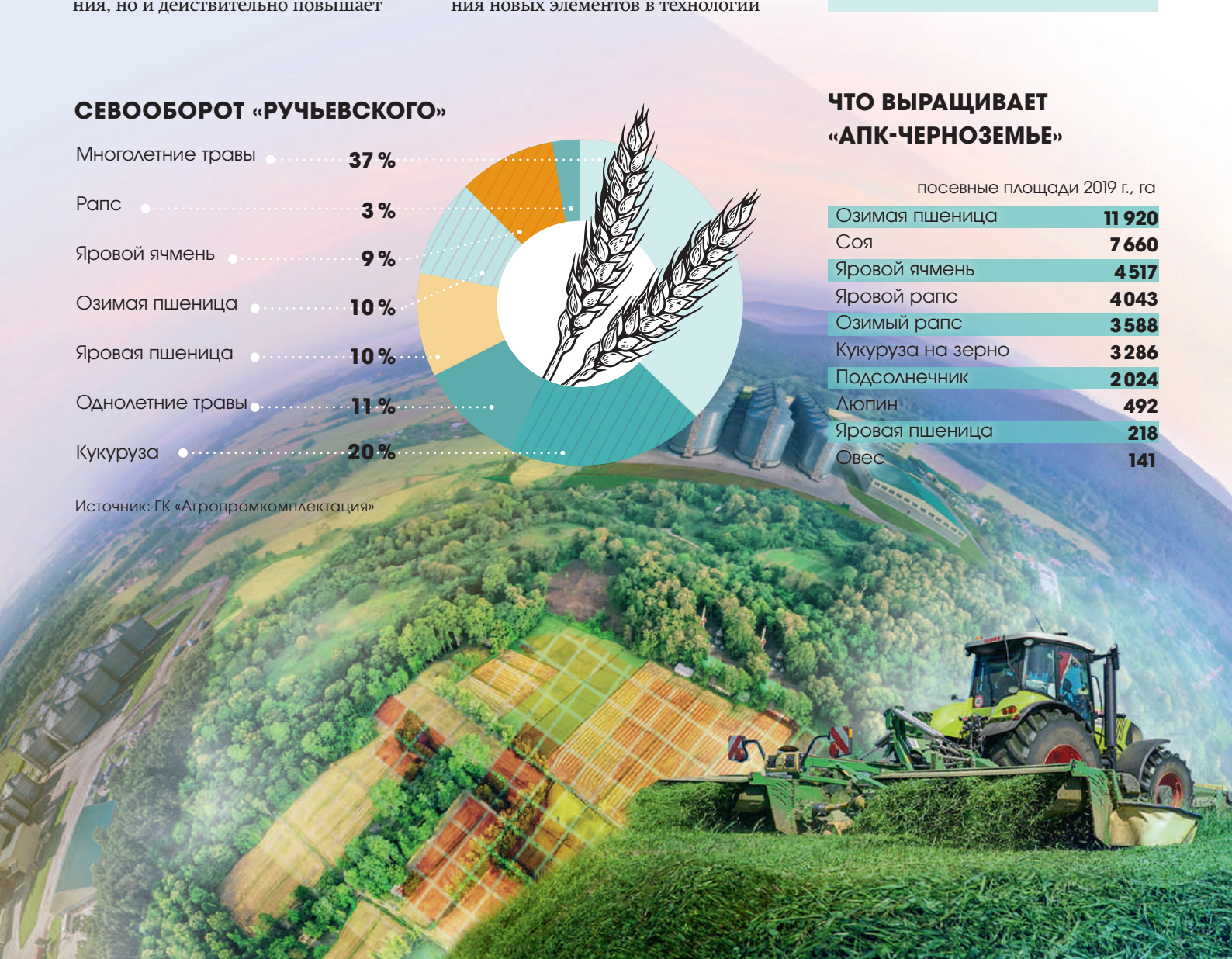


Источник: ГК «Агропромкомплектация»

ЧТО ВЫРАЩИВАЕТ «АПК-ЧЕРНОЗЕМЬЕ»

посевные площади 2019 г., га

Озимая пшеница	11 920
Соя	7 660
Яровой ячмень	4 517
Яровой рапс	4 043
Озимый рапс	3 588
Кукуруза на зерно	3 286
Подсолнечник	2 024
Люпин	492
Яровая пшеница	218
Овес	141



МОЛОЧНЫЕ РЕКИ: НОВЫЙ ПОТОК

30,2

млн литров

молока в год планирует
производить комплекс
«Троицкий» к 2020 году.

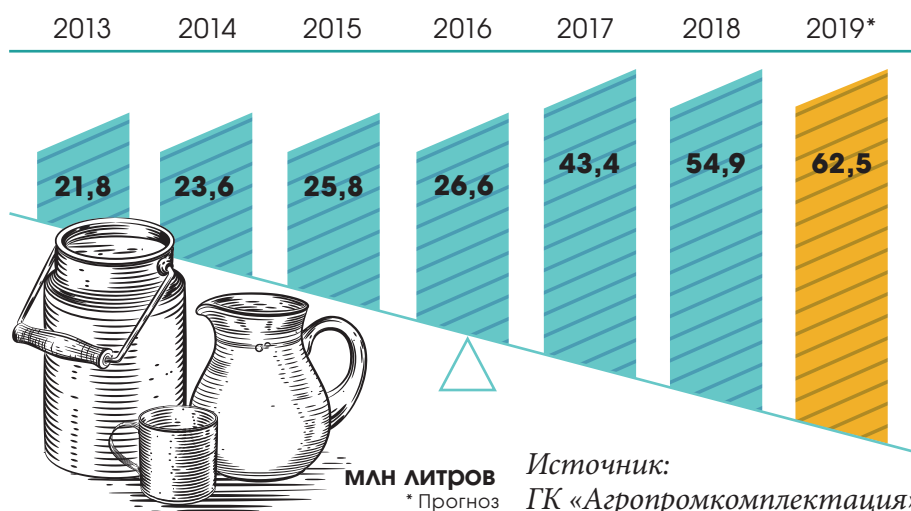
ОДНО ИЗ ОСНОВНЫХ НАПРАВЛЕНИЙ ДЛЯ ГК «АГРОПРОМКОМПЛЕКТАЦИЯ» — МОЛОЧНОЕ ЖИВОТНОВОДСТВО. ВОТ УЖЕ НЕСКОЛЬКО ЛЕТ КОМПАНИЯ ВХОДИТ В ЧИСЛО КРУПНЕЙШИХ РОССИЙСКИХ ПРОИЗВОДИТЕЛЕЙ МОЛОКА. ЗАПУСК НОВОГО КОМПЛЕКСА В КУРСКОЙ ОБЛАСТИ ПОЗВОЛИТ ГРУППЕ НАРАСТИТЬ ВАЛОВОЙ НАДОЙ НА 30% И ЕЩЕ БОЛЬШЕ УКРЕПИТЬ ПОЗИЦИИ НА РЫНКЕ.

В 2019 году ГК «Агропромкомплектация» ввела в эксплуатацию в Железнодорожном районе Курской области животноводческий молочный комплекс «Троицкий» на 6 тыс. голов крупного рогатого скота. С учетом других комплексов Группы («Дмитрогорское молоко» и «Ручьевское молоко», расположенные в Тверской области) общее стадо КРС при выходе нового объекта на проектную мощность в 2020 году составит 18 тыс. голов. «Запуск «Троицкого» позволит нам увеличить валовой надой на 30% — до 84,7 млн литров молока в год, — сообщает руководитель Департамента молочного и мясного животноводства ГК «Агропромкомплектация» Александр Сайков. — Благодаря этому мы сможем полностью загрузить сырьем наш Дмитрогорский молочный завод (ДМЗ). А так как путь от нового комплекса до ДМЗ неблизкий (около 700 километров), то, чтобы молоко сохраняло все свои полезные качества, на предприятии установлена самая современная система потокового охлаждения молока, которая позволит снижать его температуру сразу до 4 °С».

Основная часть животных завезена на новое предприятие из Нидерландов, а несколько партий — выращены на тверских молочных комплексах Агрофирмы «Дмитрова Гора» (входит в Группу компаний), имеющей статус племенного завода по разведению коров голштинской породы. Это позволяет «Агропромкомплектации» заниматься

эффективной селекцией высокопродуктивной породы, реализовывать племенной молодняк и участвовать в государственных программах по субсидированию поголовья. Планируется, что в дальнейшем и новый «Троицкий» станет племенным репродуктором, а впоследствии — племенным заводом по разведению коров голштинской породы.

КАК РАСТЕТ ВАЛОВОЙ НАДОЙ В «АГРОПРОМКОМПЛЕКТАЦИИ»



Автоматизация во всем

Уровень автоматизации нового предприятия в Курской области составляет 98%. Применение в молочном животноводстве автоматизированных систем мониторинга и управления позволяет значительно снижать затраты на ветеринарные препараты, улучшать репродуктивность стада, а также дает возможность повысить эффективность использования кормов и накапливать статистику по отдельному животному и поголовью в целом.

В 2018 году ГК «Агропромкомплектация» запустила проект по видеонаблюдению и идентификации каждой головы КРС. Его основная цель — провести анализ поедаемости кормосмеси, определить оптимальное время передвижения кормов и количество их остатков, оповещать ответственное лицо в режиме online об экстренных ситуациях. Сейчас ведется работа и по внедрению искусственного интеллекта на фермах.



Племенной работе Группа уделяет большое внимание. Специалисты компании ведут серьезные селекционные исследования для улучшения генетического потенциала поголовья уже более 10 лет. Благодаря этому компании удалось значительно повысить молочную продуктивность КРС: за последние несколько лет надой от каждой коровы увеличился в среднем на 200–250 литров молока в год. Одновременно удалось улучшить экстерьерные признаки и увеличить продуктивное долголетие поголовья.

По словам главного технолога Департамента молочного и мясного животноводства ГК «Агропромкомплектация» Марии Журавлевой, компания активно сотрудничает с мировыми лидерами в области генетики КРС. Специалисты Группы определяют отправные точки и цели, которых планируют добиться в ближайшее время, а зарубежные партнеры строят планы селекционной работы, подбирая быков по определенным признакам и осуществляя

ежеквартальный аудит ферм. Кроме того, сотрудничество с зарубежными партнерами помогло компании освоить новые методы в области генетики и селекции, например геномную оценку животных, отбор и подбор пар, анализ племенного ядра стада.

Работы по геномной оценке КРС, которые ведутся в компании с 2007 года, позволяют значительно ускорить селекционную работу и с высокой достоверностью (70–80%) предугадать наследственность хозяйственно полезных признаков. «Чем больше у нас информации о наших телках и коровах, тем больше возможностей принимать наиболее эффективные решения, направленные на увеличение прибыли. В будущем мы сможем понимать, какие животные будут более чувствительны к тому или иному ветеринарному препарату, или составлять рационы для определенных групп коров, чьи потребности в питательных веществах были предсказаны при помощи геномной оценки», — говорит Журавлева.



Штефан Дюрр,
председатель правления
«СОЮЗМОЛОКО»

« ГК «Агропромкомплектация» — очень профессиональная, организованная компания, использующая новые подходы и технологии, а сформированная у нее собственная культура позволяет успешно поддерживать корпоративный дух. Не случайно коровы, которые любят заботливые руки хозяина, позволяют команде Новикова добиваться хороших стабильных показателей. Я уверен, что «Агропромкомплектация», у которой молочное направление занимает пока небольшую долю бизнеса, станет крупным сильным интегрированным игроком не только российского, но и мирового молочного рынка »».



ТЕХНОЛОГИИ БУДУЩЕГО: ВКУС, ПОЛЬЗА И ВЫСОКОЕ КАЧЕСТВО!

ООО «ДМИТРОГОРСКИЙ МОЛОЧНЫЙ ЗАВОД» — СОВРЕМЕННОЕ ПРЕДПРИЯТИЕ ГК «АГРОПРОМКОМПЛЕКТАЦИЯ», ВВЕДЕННОЕ В ЭКСПЛУАТАЦИЮ ВСЕГО ГОД НАЗАД, — ЯВЛЯЕТСЯ ОДНОЙ ИЗ САМЫХ ВЫСОКОТЕХНОЛОГИЧНЫХ ПРОИЗВОДСТВЕННЫХ ПЛОЩАДОК, ИСПОЛЬЗУЮЩИХ ПЕРЕДОВЫЕ ТЕХНОЛОГИИ И ОБОРУДОВАНИЕ ВЕДУЩИХ МИРОВЫХ ПРОИЗВОДИТЕЛЕЙ.



Анна Новикова,
руководитель направления
молочной категории
ГК «Агропромкомплектация»

«**Новинки йогуртно-десертной группы («Ряженка послойная» со вкусами «банан/карамель» и «манго/апельсин», а также «Творог зерненный» с экзотическим вкусом «манго/маракуйя» торговой марки «Искренне Ваш»)** разработаны нашими технологами с учетом маркетинговых исследований рынка и путем проведения закрытых дегустаций. Живой интерес покупателей и высокий спрос на новую продукцию подтверждают, что мы сделали правильный выбор».

Проектная мощность Дмитрогорского молочного завода (ДМЗ) составляет 50 тыс. тонн готовой молочной продукции в год.

Предприятие уделяет особое внимание развитию вкусовых характеристик продуктового ассортимента, а также ищет новые решения для упаковки выпускаемой молочной продукции.

«Вкусы потребителей периодически меняются, регулярно появляются новые технологии производства, которые помогают повышать качество, увеличивать сроки хранения», — рассказывает главный технолог ООО «Дмитрогорский молочный завод» Виктория Чернова. Например, предприятие освоило выпуск распячатого творога с увеличенным сроком годности — до 28 дней.

Кроме того, проведена оптимизация производства. Ранее многие позиции молочной

категорий одновременно выпускались под двумя брендами — «Дмитрогорский продукт» и «Искренне Ваш». Теперь продукция в современных форматах упаковки производится исключительно под брендом «Искренне Ваш», а традиционные региональные форматы — пленка и тетрапак — будут использоваться для бренда «Дмитрогорский продукт». По словам руководителя направления молочной категории ГК «Агропромкомплектация» Анны Новиковой, это позволило более эффективно использовать мощности предприятия, перераспределить нагрузку на линии.

Одна из задач ДМЗ в этом году — развитие йогуртно-десертной группы. Эта категория продукции — одна из самых маржинальных, обращает внимание Новикова. К тому же потребители в современных крупных городах

все активнее внедряют в повседневный образ жизни элементы здорового питания, к которым, безусловно, относятся и йогурты, и творог.

Так, завод в ближайшей перспективе запускает новую категорию топленых питьевых йогуртов. Кардинально был обновлен дизайн йогуртно-десертной группы, ориентированный на молодую целевую аудиторию. До конца 2019 года предприятие рассчитывает провести редизайн зернового творога, био йогуртов, а также выпустить мягкий творог и греческий йогурт с новыми вкусами, сообщает руководитель.

Высококвалифицированный подход к выпуску молочной продукции ДМЗ оценили не только потребители, но и другие компании. В частности, налажено сотрудничество с финской молочной компанией Valio, под чьей торговой маркой на Дмитрогорском молочном заводе выпускается рассыпчатый творог.

240 ТОНН МОЛОКА-СЫРЬЯ В СУТКИ МОЖЕТ ПЕРЕРАБАТЫВАТЬ ДМИТРОГОРСКИЙ МОЛОЧНЫЙ ЗАВОД.



Первостепенное значение Дмитрогорский молочный завод придает контролю качества выпускаемых продуктов.

Один из новых механизмов такого контроля, а также признак открытости предприятия для потребителей — ФГИС «Меркурий». Подготовку завода к работе в новой системе «Агропромкомплектация» начала в 2017 году. А в тестовом режиме «Меркурий» был запущен на предприятии 1 июля 2018 года. Поэтому, когда эксперимент по сопровождению готовой молочной продукции начался во всей стране, предприятие стало одним из первых по внедрению новых стандартов. Обязательным для ряда молочных

продуктов оформление электронной ветеринарно-сопроводительной документации (ЭВСД) стало с 1 июля 2019 года. А расширение требований на весь ассортимент состоялось 1 ноября.

«Старт работы в системе не вызвал сложностей, персонал и оборудование были к этому готовы, а алгоритм действий — налажен. Все прошло по плану, — констатирует руководитель Департамента качества ГК «Агропромкомплектация» Мария Шикина. — Мы поддерживаем «Меркурий» и надеемся, что он поможет в борьбе с фальсификацией молочной продукции, обеспечив прослеживаемость движения сырья и готовых товаров по всей цепочке поставок».

ГАРАНТ КОРМОВОЙ НЕЗАВИСИМОСТИ

САМУЮ БОЛЬШУЮ ДОЛЮ В СЕБЕСТОИМОСТИ ПРОИЗВОДСТВА СВИНОВОДЧЕСКОЙ ПРОДУКЦИИ ЗАНИМАЮТ КОРМА. ИХ ПОЛЕЗНОСТЬ И БЕЗОПАСНОСТЬ ТАКЖЕ ВЛИЯЮТ НА ПОКАЗАТЕЛИ ЭФФЕКТИВНОСТИ БИЗНЕСА. СТАБИЛЬНОЕ РАЗВИТИЕ ДАННОГО НАПРАВЛЕНИЯ ПОЗВОЛЯЕТ ГРУППЕ ОСТАВАТЬСЯ ГАРАНТОМ ВЫСОКОГО КАЧЕСТВА ПРОИЗВОДИМОЙ СВИНИНЫ.

ГК «Агропромкомплектация» является одним из ведущих отечественных производителей комбикормов, занимая ключевые позиции в отрасли. В 2019 году Группа значительно увеличила объемы производства, чему способствовало появление новых производственных площадок.

Третий комбикормовый завод мощностью 216 тыс. тонн с элеватором, рассчитанным на хранение

150 тыс. тонн зерна, компания запустила в Курской области в конце 2018 года. Летом 2019-го его посетил Председатель Правительства РФ Дмитрий Медведев, который высоко оценил уровень технологического оснащения производства. Предприятие является вторым заводом Группы по производству комбикормов в данном регионе. Теперь имеющиеся мощности полностью обеспечивают потребности курских

230
ТЫС. ТОНН

составляет мощность нового комбикормового завода, построенного в Тверской области.

животноводческих хозяйств «Агропромкомплектации» в гранулированных комбикормах. Четвертый комбикормовый завод Группы в городе Ржеве Тверской области мощностью 230 тыс. тонн введен в эксплуатацию в декабре 2019 года. Элеваторная часть объекта

ПРОИЗВОДСТВО КОМБИКОРМОВ ПОД КОНТРОЛЕМ

В постсоветское время, когда независимая комбикормовая промышленность по большей части была утрачена, сельхозпроизводителям пришлось самим озаботиться вопросом обеспечения поголовья кормами, вспоминает исполнительный директор НКО «Союз комбикормщиков» Татьяна Степина. Поэтому многие компании стали строить собственные комбикормовые заводы. По такому пути пошла и «Агропромкомплектация». «Безусловно, если игрок к тому же располагает растениеводческим кластером и выращивает также сырье для своего производства, то это помогает создавать наиболее эффективные рационы для животных и контролировать себестоимость готовой продукции», — говорит Степина.





ПРЕСТАРТЕРЫ ТЕПЕРЬ — ТОЛЬКО СВОИ!

В конце 2018 года ГК «Агропромкомплектация» открыла на собственном комбикормовом заводе в с. Линец Курской области производство престаартерных комбикормов, предназначенных для поросят до двухмесячного возраста. Мощность линии — 5 тонн в час. Уже летом 2019 года компания вышла на полное самообеспечение престаартерами. Это легкоусвояемый комбикорм, состоящий в основном из растительного сырья с полезными добавками и веществами, стимулирующими рост поросят, — витаминами, микроэлементами, ферментами, пребиотиками и пробиотиками, а также антиоксидантами. К престаартерным кормам предъявляются очень высокие требования, так как это первый корм, который поросята потребляют после материнского молока.

с объемом единовременного хранения 30 тыс. тонн зерна работает с июля 2019-го. Вторая очередь элеватора, рассчитанного также на 30 тыс. тонн, будет введена в эксплуатацию в 2020 году. Запуск производства комбикормов на новом предприятии позволил на 100% обеспечить комбикормами три свинопункта Ржевского района Верхневолжья — «Ржевский бекон», «Звягинский» и «Успенский».

Компания постоянно ведет работу по оптимизации рационов кормления. Для их расчетов используются специализированные программы — сложные математические модели, которые проводят миллионы итераций, прежде чем выдать оптимальный результат. Применение таких программ позволяет Группе экономить на кормовых рационах, принимать своевременные решения по закупке компонентов, вести долгосрочное эффективное планирование.

Не забывают в компании и о контроле стоимости корма. Так, в составе рационов значительную часть занимают белковые компоненты — дорогостоящие импортные соевый шрот и рыбная мука. Чтобы частично заместить их в составе корма не менее питательными белковыми составляющими, в 2018 году «Агропромкомплектация» запустила цех термообработки сои мощностью 10 тонн в час. «Зернобобовые культуры имеют высокую кормовую ценность, но трудно усваиваются организмом животных. Для увеличения перевариваемости питательных веществ они должны подвергаться высокотемпературной обработке, что и происходит на новой линии. На выходе мы имеем термообработанную сою в виде экспандата», — рассказывает главный зоотехник по кормам Департамента свиноводства и кормопроизводства ГК «Агропромкомплектация» Любовь Гордеева.

Увеличение объемов производства комбикормов в Группе происходит параллельно расширению поголовья свиней. Все решения по повышению качества производимого корма одновременно направлены на получение эффективной себестоимости. В нынешних реалиях развития свиноводческой отрасли и с учетом целей, которые поставлены перед аграриями страны Президентом РФ Владимиром Путиным, — создать «высокопроизводительный экспортно ориентированный сектор, развивающийся на основе современных технологий», чтобы в 2,2 раза увеличить объем экспортируемой сельхозпродукции, — это особенно важно. Ведь развитие экспортного потенциала — стратегическое направление «Агропромкомплектации».

РОСТ ПРОИЗВОДСТВА КОМБИКОРМОВ В «АГРОПРОМКОМПЛЕКТАЦИИ»



Источник:
ГК «Агропромкомплектация»

СВИНОВОДСТВО: ЗАРУБЕЖНЫЙ ВЕКТОР

В 2019 ГОДУ ПРОИЗВОДСТВО СВИНИНЫ В РОССИИ УВЕЛИЧИЛОСЬ НА 166 ТЫС. ТОНН В УБОЙНОМ ВЕСЕ. В 2020-М ПРИРОСТ БУДЕТ В 2 РАЗА БОЛЬШЕ — ОКОЛО 300 ТЫС. ТОНН, ОЦЕНИВАЕТ НАЦИОНАЛЬНЫЙ СОЮЗ СВИНОВОДОВ (НСС). ПО ПРОГНОЗУ ОРГАНИЗАЦИИ, УЖЕ К КОНЦУ 2019 ГОДА РЫНОК ЗАПОЛНИТСЯ НА 100%. СОХРАНИТЬ РЕНТАБЕЛЬНОСТЬ В ТАКИХ УСЛОВИЯХ СМОГУТ ТОЛЬКО САМЫЕ ЭФФЕКТИВНЫЕ ПРЕДПРИЯТИЯ.

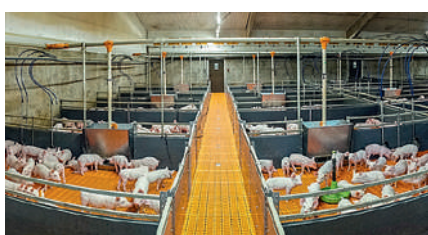
270

ТЫС. ТОНН

составит производство свинины при выходе новых свинокомплексов на проектную мощность.

Самое верное решение при насыщении внутреннего рынка — развитие экспортных продаж. Однако не любую продукцию можно предложить внешним потребителям. Она должна соответствовать требованиям иностранных стандартов, которые порой сильно отличаются от российских норм. «Агропромкомплектация» учитывает эти особенности не только при выпуске переработанной продукции, но и при открытии новых производственных площадок для откорма поголовья. Теперь они тоже создаются с учетом ориентации на экспорт. Так, в этом году во Ржевском районе Тверской области начали свою





работу два современных высокопроизводительных свинокомплекса — «Звягинский» и «Успенский». Предприятия выйдут на полную мощность — с единовременным содержанием 69 тыс. животных каждое — уже к середине 2020-го. Запуск новых комплексов даст Группе дополнительно примерно 250–260 тыс. голов товарной свиньи в год. Часть животных пойдет на переработку на Дмитрогорский мясоперерабатывающий завод, но основная доля продукции новых свинокомплексов будет поставляться на реализацию — в виде полутуш и индустриального мясного куска, которые востребованы на российском и зарубежном рынках.

Свинокомплексы (СВК) Группы максимально автоматизированы. Установлена система контроля и поддержания микроклимата, позволяющая создать оптимальную температуру для свиноматок и поросят и обеспечивающая стабильные условия на весь период выращивания. Также практически полностью автоматизирован процесс удаления отходов жизнедеятельности животных. Особое внимание на всех предприятиях компании уделяется и вопросам санитарного контроля и биологической безопасности.

Часть поголовья СВК «Звягинский» укомплектована животными из Дании: Группа завезла 1,5 тыс. свинок чистых линий генетики DanBred. В дальнейшем предприятие должно получить как минимум статус племенного репродуктора, отмечает директор Департамента свиноводства и кормопроизводства ГК «Агропромкомплектация» Юрий Дьяченко.

К племенному вопросу Группа подходит серьезно — ежегодно проводит замену материнских и отцовских линий хряков, что позволяет достигать генетического прогресса и избегать инбридинга. Хряки предназначены для чистопородного разведения животных, поясняет главный зоотехник-селекционер Департамента свиноводства и кормопроизводства Оксана Волкова. Проводимые с их помощью осеменения свиноматок позволяют улучшить текущие показатели в селекции.

С введением в эксплуатацию свинокомплексов «Звягинский» и «Успенский» в Тверской области, а также СВК «Пальцевский» в Курском регионе в активе «Агропромкомплектации» на сегодняшний день насчитывается 22 автоматизированных свинокомплексов, поставляющих 2,3 млн голов свиней в год, а производство свинины при выходе объектов на проектную мощность составит 270 тыс. тонн в живом весе.



Юрий Ковалев,
генеральный директор Национального союза свиноводов

« ГК «Агропромкомплектация» входит в топ-3 компаний, наиболее динамично развивающих свиноводческий сегмент. Бизнес Группы диверсифицирован: собственное растениеводство, производство кормов, а также убойные и перерабатывающие мощности позволяют страховать от перепадов цен по каждому из этих направлений и тем самым уменьшать риски скачков себестоимости. Это делает «Агропромкомплектацию» более устойчивой на рынке при реализации »».

Группа, будучи одним из лидеров национального рейтинга свиноводов, планирует и далее расширять производственные мощности, уделяя особое внимание технологической модернизации комплексов. «Наше главное преимущество — это высокое качество и инновационные технологии производства, — отмечает Юрий Дьяченко. — У нас одно из самых современных и, можно сказать, уникальное для России оборудование боен, высококвалифицированный персонал и инновационная упаковка. Так что наша продукция в полной мере отвечает самым высоким международным стандартам качества».

ФЛАГМАН МЯСОПЕРЕРАБОТКИ

УЖЕ НА СТАДИИ ПРОЕКТИРОВАНИЯ КУРСКОГО МЯСОПЕРЕРАБАТЫВАЮЩЕГО ЗАВОДА (КМПЗ) БЫЛА ЗАЛОЖЕНА ЕГО УНИКАЛЬНОСТЬ — ИСПОЛЬЗОВАНИЕ ЛУЧШИХ ИННОВАЦИОННЫХ ТЕХНОЛОГИЙ И МИРОВЫХ ПРАКТИК. ЗАВОД ЯВЛЯЕТСЯ ЕДИНЫМ ОРГАНИЗМОМ С УСТАНОВЛЕННЫМИ ЧЕТКИМИ ВЗАИМОСВЯЗЯМИ, ГДЕ ВСЕ ПРОЦЕССЫ ИМЕЮТ САМЫЙ ВЫСОКИЙ УРОВЕНЬ АВТОМАТИЗАЦИИ.



210

ТЫС. ТОНН

составляет производство мяса и мясопродуктов в год, в том числе 25 тыс. тонн полуфабрикатов.

Постоянное стремление к совершенствованию производственных процессов — залог и гарантия успеха. Придерживаясь принципа быть всегда на шаг впереди и предвидеть запросы покупателей, Курский мясоперерабатывающий завод заранее реагирует на потенциальные изменения рынка, что позволяет оставаться в числе лучших мясоперерабатывающих производств России и Европы.

За последний год на предприятии проведены технологическое перевооружение и модернизация производственного процесса, в рамках которых реализуются новые направления. В частности, линия обвалки

голов мощностью 600 голов в час позволяет дополнительно получать до 38% качественного мясного сырья с каждой головы. Такая линия есть далеко не на каждом предприятии мясопереработки.

На КМПЗ также появилась линия коагулирования крови производительностью 20 тонн в сутки. На ней выпускается высокопротеиновая кровяная мука.

Полностью модернизирован кишечный цех, мощность которого увеличена более чем в 2 раза! Установленная дополнительная кишечная линия изготавливает свыше 90 километров натуральной колбасной

оболочки высочайшего качества. Кроме того, здесь производится гепаринсодержащее сырье — мукоза, являющаяся ценной кормовой добавкой.

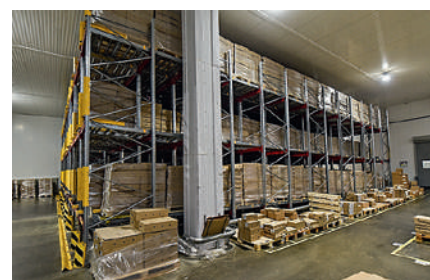
Запуск инновационной гравитационной стеллажной системы позволил увеличить объемы хранения готовой продукции более чем в 3 раза — до 300 тонн! На предприятии строго соблюдается принцип FIFO (first in, first out) — «первым пришел — первым ушел». Продукция не залеживается! В цехе полуфабрикатов установлено современное упаковочное оборудование, которое позволяет применять востребованную



Цех первичной переработки



Динамический склад



Гравитационные стеллажи



Заслуженные медали и призы

Курский мясоперерабатывающий завод признан «Лучшим предприятием — 2019» на международной выставке «ПРОД-ЭКСПО». В 2019 году продукция предприятия завоевала пять золотых и одну серебряную медали конкурса «Продукт года», а сам завод награжден специальным призом «Достижения в импортозамещении».



современную упаковку «скин». В рамках программы по увеличению объемов экспорта были запущены две линии по упаковке субпродуктов первой категории. Предприятие имеет высокий зооанитарный статус — III уровень компартамента.

В планах КМПЗ — расширить цех производства полуфабрикатов, увеличивать обвалку, а также активнее работать на экспорт. Планируется ввести дополнительную линию по мультидозации, которая позволит формировать продукцию фиксированного веса.

«С помощью высокотехнологичного оборудования мы можем формировать различные изделия, которых раньше не было на отечественном рынке, — обращает внимание главный технолог предприятия Алла Бондарь. — Перед запуском в производство мы тщательно разрабатываем каждый продукт: проводим тестовые исследования, подбираем упаковку, которая позволит лучше сохранить его вкусовые качества, устанавливаем и подтверждаем сроки годности. Только потом ставим продукцию на поток. Модернизация производства, скрупулезное внимание к каждому

производственному процессу и эффективная работа команды сотрудников предприятия позволяют прогрессивными темпами увеличивать объемы выпускаемой продукции, добиваться поставленных задач и демонстрировать максимальную эффективность!»



Юрий Деревенчук,
директор ООО «Курский
мясоперерабатывающий
завод»

« Для обеспечения эффективной работы производства еще в самом начале работы предприятия стояла важная задача — сформировать команду профессионалов, чтобы совместно развивать и поддерживать процесс мясопереработки на самом современном уровне. Мы выбрали лучших специалистов. Сейчас у нас трудится уже более двух тысяч сотрудников, и от вклада каждого из них зависит успех всего предприятия! »



РОСТ ПРОИЗВОДСТВА КМПЗ

(показатели за 9 месяцев 2019 года по отношению к 9 месяцам 2017 года)

на **33%**

выросла загрузка цеха первичной переработки

на **139%**

увеличился объем обвалки

на **393%**

в сутки увеличился объем производства полуфабрикатов

(сентябрь 2017-го к сентябрю 2019-го)

СТИМУЛИРОВАНИЕ ЭКСПОРТНОГО ПОТЕНЦИАЛА

В ИЮЛЕ 2019 ГОДА НА БАЗЕ КУРСКОГО МЯСОПЕРЕРАБАТЫВАЮЩЕГО ЗАВОДА ГК «АГРОПРОМКОМПЛЕКТАЦИЯ» ПОД РУКОВОДСТВОМ ПРЕДСЕДАТЕЛЯ ПРАВИТЕЛЬСТВА РФ ДМИТРИЯ МЕДВЕДЕВА ПРОШЛО СОВЕЩАНИЕ ПО СТИМУЛИРОВАНИЮ ЭКСПОРТА СЕЛЬСКОХОЗЯЙСТВЕННОЙ ПРОДУКЦИИ. И ЭТО НЕ СЛУЧАЙНО, ВЕДЬ РАЗВИТИЕ ВНЕШНИХ ПРОДАЖ — ПРИОРИТЕТНОЕ НАПРАВЛЕНИЕ ДЛЯ ГРУППЫ.

ДИНАМИКА ЭКСПОРТА СВИНИНЫ ИЗ РОССИИ



Экспортное направление «Агропромкомплектация» осваивает с начала 2018 года. Поставки за рубеж — это не только диверсификация рынков сбыта, но и вопрос имиджа: внешние продажи являются своеобразным индикатором того, что продукция предприятий Группы обладает высочайшим качеством, которое оценили и в других странах.

В России нет культуры потребления некоторых продуктов, которые остаются после обвалки туши свиньи. Свиные желудки, уши, ноги, хвосты и прочие элементы, как правило, не востребованы. Зато на азиатском рынке спрос на них динамично растет. Именно поэтому ГК «Агропромкомплектация» стала развивать экспортное направление: сейчас за рубеж уходит до 80% производимых мясоперерабатывающими предприятиями компании свиных субпродуктов.

Первые поставки, осуществленные в начале 2018 года, ограничивались одним-двумя контейнерами в месяц и всего парой позиций

ассортимента, вспоминает коммерческий директор ООО «Курский мясоперерабатывающий завод» Станислав Столпер. «Сейчас мы ежемесячно отгружаем уже несколько десятков контейнеров, увеличилось количество поставляемых товарных позиций», — доволен он. Основными странами-покупателями являются Вьетнам и Гонконг.

Чтобы заявить о себе и познакомиться с новыми клиентами, ГК «Агропромкомплектация» участвует в различных выставках

в России и за рубежом. Так, впервые в 2019 году компания побывала на крупнейшей международной выставке продуктов питания SIAL CHINA, где представители «Агропромкомплектации» встретились с потенциальными клиентами из Китая, Вьетнама и других стран Юго-Восточной Азии. «Было очень приятно видеть, что в КНР нас хорошо знают и рады пообщаться напрямую, без посредников, — рассказывает Станислав Столпер. — Нам удалось познакомиться лично



Совещание по стимулированию экспорта отечественной сельхозпродукции под руководством председателя Правительства РФ Дмитрия Медведева на ООО «Курский мясоперерабатывающий завод»

В БЛИЖАЙШИЕ 10 ЛЕТ РОССИЯ
МОЖЕТ ВОЙТИ В ТОП-5 МИРОВЫХ
ЭКСПОРТЕРОВ СВИНИНЫ,
ПРОГНОЗИРУЕТ НАЦИОНАЛЬ-
НЫЙ СОЮЗ
СВИНОВОДОВ.

53

72

84,6

100



Следующий шаг развития рынка свинины — экспорт

По прогнозу Национального союза свиноводов (НСС), уже к концу 2019 года российский рынок свинины будет заполнен на 100% и в дальнейшем это положение только усложнится, так как в ближайшие годы темпы роста произ-

водства будут сохраняться на высоком уровне. Логично, что следующим шагом станет развитие экспортных продаж, чем многие производители свинины уже занялись. По оценке НСС, в 2018 году Россия поставила за рубеж почти 85 тыс. тонн свиной продукции, а по итогам 2019-го вывоз увеличится до 100 тыс. тонн. В ближайшие шесть лет Россия способна нарастить вывоз свинины в 4–5 раз.

2016

2017

2018

2019*

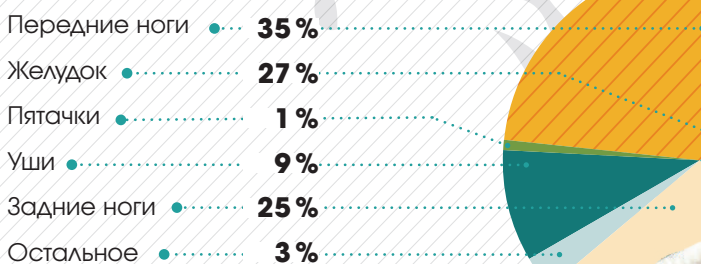
* План

с новыми клиентами, что позволит значительно увеличить долю экспорта и расширить ассортимент». В ближайшей перспективе плановые отгрузки за рубеж могут составить 500 тонн в месяц.

В августе 2019 года Курский и Дмитрогорский мясоперерабатывающие заводы получили право экспортировать продукцию переработки свиней на рынки более чем 30 стран мира. Это государства ЕАЭС, Юго-Восточной и Средней Азии, Европы, Африки, Южной Америки.

СТРУКТУРА ЭКСПОРТА СВИНОЙ ПРОДУКЦИИ «АГРОПРОМКОМПЛЕКТАЦИИ» НА АЗИАТСКИЕ РЫНКИ

по данным за 9 месяцев 2019-го



Источник:
ГК «Агропромкомплектация»



ГК «Агропромкомплектация» на выставке SIAL CHINA



CHI



ENG



ПЯТЬ ЛЕТ В НОГУ СО ВРЕМЕНЕМ



ДМИТРОГОРСКИЙ МЯСОПЕРЕРАБАТЫВАЮЩИЙ ЗАВОД ВВЕДЕН В ЭКСПЛУАТАЦИЮ В 2014 ГОДУ. ОДНАКО СЕЙЧАС ЭТО ПРОИЗВОДСТВО ПО-ПРЕЖНЕМУ ОДНО ИЗ САМЫХ СОВРЕМЕННЫХ И ВЫСОКОЭФФЕКТИВНЫХ. ВСЕ ПОТОМУ, ЧТО НА ПРЕДПРИЯТИИ ПОСТОЯННО ВНЕДРЯЮТСЯ ВСЕ ПОСЛЕДНИЕ ИННОВАЦИИ.

В 2019 году на Дмитрогорском мясоперерабатывающем заводе (ДМПЗ) введен в эксплуатацию новый распределительный центр, что позволило увеличить складские мощности завода на 100%! Он представляет собой современный многофункциональный комплекс, оснащенный по последнему слову техники, в котором комплектуются заказы собственного Торгового дома и крупнейших федеральных клиентов на молочную, мясную и колбасную продукцию Группы. В распределительном центре будет внедрена система управления складом — Warehouse Management System (WMS).

«Установка WMS даст нам возможность вести партионный учет по принципу FIFO («первым пришел — первым ушел»), — рассказывает исполнительный директор ООО «Дмитрогорский мясоперерабатывающий завод» Эльдар Гиматов. — Раньше сотрудники делали это, можно сказать, вручную, что увеличивало риски каких-либо недочетов в работе, так как человеческий фактор еще никто не отменял». Данная система также позволит на 20% увеличить скорость комплектации заказов колбасной продукции.

В планах ДМПЗ — реконструкция старого склада для готовой продукции, которая в том числе включает установку нового технологического

оборудования. В частности, речь идет о линии нарезки с соблюдением всех санитарных правил. «Этот цех должен быть стерильен, как операционная: если об этом не позаботиться, то добиться больших сроков годности продукта не удастся», — обращает внимание Гиматов.

Над разработкой новых видов колбасной продукции на заводе трудится целый отдел технологов, которые своевременно реагируют на изменение вкуса покупателей и совместно с маркетологами создают новые продукты и виды упаковки. К примеру, недавно были запущены в производство вареные колбасы с трехсторонним срезом.

В РЕЕСТРЕ ЭКСПОРТЕРОВ

Дмитрогорский мясоперерабатывающий завод внесен в Реестр предприятий-экспортеров Таможенного союза ЕАЭС. Включение предприятия в этот список подтверждает высокий уровень биобезопасности производства, хранения и транспортировки продукции. Завод уже является активным экспортером мясных продуктов в страны Таможенного союза и планирует выход на азиатские рынки.



СОБСТВЕННАЯ ГЕНЕРАЦИЯ: ЭНЕРГОБЕЗОПАСНОСТЬ НА ВЫСОТЕ

ПРИ ПРОИЗВОДСТВЕ ПРОДУКТОВ ПИТАНИЯ ВАЖНО ИЗБЕЖАТЬ РИСКОВ ОСТАНОВКИ ОБОРУДОВАНИЯ В СЛУЧАЕ ВНЕПЛАНОВЫХ, АВАРИЙНЫХ ОТКЛЮЧЕНИЙ ВНЕШНИХ СЕТЕЙ. МЯСОПЕРЕРАБАТЫВАЮЩИЕ ЗАВОДЫ ГК «АГРОПРОМКОМПЛЕКТАЦИЯ» ОТ ПОДОБНЫХ НЕПРИЯТНОСТЕЙ ЗАСТРАХОВАНЫ: БЕСПЕРЕБОЙНО РАБОТАТЬ ИМ ПОЗВОЛЯЕТ НАДЕЖНАЯ СИСТЕМА ЭНЕРГОСНАБЖЕНИЯ.



Игорь Крикун,
технический директор
ГК «Агропромкомплектация»

«**Собственная генерация позволяет сократить издержки, получая электроэнергию по цене, которая ниже предлагаемой рынком. В то же время, утилизируя тепло от работающих газопоршневых машин, мы дополнительно снижаем затраты на энергоносители**»

Собственные энергокомплексы в Группе имеют оба мясоперерабатывающих завода — Курский и Дмитрогорский. В совокупности они представляют собой комплекс высокотехнологичного оборудования, предназначенный для бесперебойного обеспечения производственных площадок электрической и тепловой энергией.

Энергокомплекс Курского мясоперерабатывающего завода состоит из трех газопоршневых машин (ГПМ) общей мощностью 6 МВт, трех гибридных паровых котлов общей производительностью 12 тонн пара в час, двух водонагревательных котлов мощностью 7 МВт каждый и одного водогрейного котла для летнего режима работы мощностью 1 МВт. На Дмитрогорском мясоперерабатывающем заводе работают пять ГПМ общей мощностью 5 МВт, паровой котел-утилизатор производительностью 3 тонны пара в час, а также два паровых котла, дающих в общем 16 тонн пара в час.

Так как вопрос энергосбережения для сокращения издержек является одним из самых важных, при проектировании энергокомплексов перед компанией стояла задача получения не только электроэнергии, но и возможности

использования побочных продуктов производства (учитывая, что энергоблок является локальным и находится в производственной зоне). И с ее решением «Агропромкомплектация» тоже справилась.

«Применив современные технологии и оборудование, теперь мы полностью утилизируем побочное тепло от рубашки охлаждения для предподогрева обратной и питательной воды в системах отопления, вентиляции и горячего водоснабжения, а тепло от выхлопных газов — в паровых котлах-утилизаторах для производства пара, используемого в технологических процессах», — рассказывает технический директор ГК «Агропромкомплектация» Игорь Крикун.

Как показала практика, работа предприятий на собственной электрической и тепловой энергии обходится дешевле, чем их закупка у внешних поставщиков. Важна также и надежность получения данных услуг: компания может сама планировать ремонт, плановое обслуживание оборудования, что повышает надежность обеспечения энергией и позволяет оптимизировать загрузку производства.



ДМИТРОГОРСКИЙ ПРОДУКТ: ИГРОК ФЕДЕРАЛЬНОГО УРОВНЯ



ПРОИЗВЕСТИ КАЧЕСТВЕННУЮ ПРОДУКЦИЮ ВАЖНО, НО НЕ МЕНЕЕ ВАЖНО ЕЕ РЕАЛИЗОВАТЬ. В «АГРОПРОМКОМПЛЕКТАЦИИ» ЭТИМ НАПРАВЛЕНИЕМ УСПЕШНО ЗАНИМАЕТСЯ ООО «ТОРГОВЫЙ ДОМ «ДМИТРОГОРСКИЙ ПРОДУКТ».

Торговый дом Группы является федеральным игроком. Предприятие работает со всеми каналами продаж. Ключевую долю в реализации занимают торговые сети, на которые приходится уже 65% всех продаж. Среди партнеров компании — X5 Retail Group, «Ашан», «О'кей», «Лента», «Магнит», «Дикси» и др. В 2019 году Торговый дом взял курс на повышение эффективности реализации и рентабельности продаж. Компания намерена улучшать качество работы с ретейлом, торговыми точками и уделять еще больше внимания выстраиванию бизнес-процессов как внутри Торгового дома, так и при работе со смежными департаментами Группы.

По итогам десяти месяцев 2019 года продажи «Агропромкомплектаци» в натуральном выражении выросли на 9%. Расширилась и их география. Еще недавно продукция Группы реализовывалась в 33 регионах, а в этом году — уже в 42. Такой бодрой динамикой в первую очередь способствует наращивание продаж категории сырой мясной продукции. «В последнее время отмечается тенденция смещения

потребительского спроса с колбасных изделий в сторону охлажденных мясных полуфабрикатов, — рассказывает и. о. генерального директора ТД «Дмитрогорский продукт» Елена Захарова. — Рост реализации по этому направлению в стоимостном выражении по итогам десяти месяцев 2019 года составил 58% по сравнению с аналогичным периодом 2018-го! Торговый дом активно развивает это направление с точки зрения дистрибуции и листинга, а с мая по июль в поддержку продаж продуктов данной категории была запущена рекламная кампания. Ее результатом стало то, что «Агропромкомплектаци» заняла первое место по объемам реализации шашлыка на территории Москвы в мае 2019 года».

В 2019 году компания воплощает в жизнь ряд стратегических проектов, один из которых — оптимизация брендов в молочной категории. «Это непростой проект в первую очередь потому, что его реализация могла привести к падению продаж. Однако, как показал первый, переходный этап, который длился с марта по сентябрь, этого



Елена Захарова,
ВРИО генерального директора
ООО «Торговый дом «Дмитрогорский продукт»

«ГК «Агропромкомплектаци» продолжает входить в новые регионы. В 2019 году наш Торговый дом начал активное развитие в Санкт-Петербурге. В частности, запланирован листинг колбасной и мясной продукции в федеральные сети. А для поддержки реализации на данной удаленной территории мы сформировали дополнительный филиал ООО «ТД «Дмитрогорский продукт» — «Санкт-Петербург»».

не произошло, — подчеркивает руководитель. — Надеемся, второй этап пройдет так же гладко и к концу года компания сможет увеличить мощность Дмитрогорского молочного завода за счет оптимизации форматов упаковки на производственных линиях».

Для ускорения доставки своей продукции клиентам ГК «Агропромкомплектация» не устает совершенствовать логистические схемы во всех регионах присутствия. «Группа производит продукты питания, а это накладывает на нас высокую ответственность: вся продукция должна поступить на прилавки точно в срок», — говорит директор Департамента логистики ГК «Агропромкомплектация» Олег Логинов.

В 2019 году Департамент логистики совместно с ИТ-департаментом начал работу над совершенствованием учета товара на складах — реализуется проект по партионному учету продукции. В филиале «Москва» ТД «Дмитрогорский продукт» реализован проект TMS (англ. Transport Management System — система управления транспортом доставки). А готовящаяся к внедрению в новом распределительном центре Дмитрогорского мясоперерабатывающего завода система WMS уже апробирована на Дмитрогорском молочном заводе и доказала свою эффективность.

«В целом логистика компании готова к новым вызовам и основной своей целью ставит обеспечение высокого уровня сервиса», — отмечает Логинов.



НА 11% УВЕЛИЧИЛИСЬ ПРОДАЖИ «АГРОПРОМКОМПЛЕКТАЦИИ» В ДЕНЕЖНОМ ВЫРАЖЕНИИ ЗА ПЕРВЫЕ 10 МЕСЯЦЕВ 2019 ГОДА.



ДОЛЯ МЯСА В РЕАЛИЗАЦИИ РАСТЕТ

Все большую долю в продажах компании занимает продукция Курского мясоперерабатывающего завода (КМПЗ). Это ставит перед логистикой новые вызовы из-за удаленности региона от основных рынков сбыта, включая страны Таможенного союза ЕАЭС и Юго-Восточной Азии. И данную задачу Группа с успехом решает: снижается себестоимость доставки на тонну. «С увеличением объемов производства нашей Группой растут показатели реализованной свинины. Стоит отметить, что с каждым годом меняется соотношение продаж переработанного мяса и полутуш. Если раньше первый сегмент составлял незначительную часть от общего объема, то сегодня больше половины реализованной продукции — это кусковое мясо цеха обвалки



Евгений Пепельшев,
коммерческий директор
ООО «Дмитрогорский мясоперерабатывающий завод»

и полуфабрикатов КМПЗ: разделанное мясо, помещенное в вакуумную, а также потребительскую упаковку и лотки, — сообщает коммерческий директор ООО «Дмитрогорский мясоперерабатывающий завод» Евгений Пепельшев. — В планах — достичь отметки в 80 на 20% — соотношения продаж индустриального куска мяса собственной обвалки и полуфабрикатов к продажам реализованных полутуш».





ФИРМЕННАЯ РОЗНИЦА: СТРАТЕГИЯ ЭФФЕКТИВНОГО БИЗНЕСА

ВАЖНОЕ ЗВЕНО ВЕРТИКАЛЬНО ИНТЕГРИРОВАННОЙ СТРУКТУРЫ ГК «АГРОПРОМКОМПЛЕКТАЦИЯ» — СЕТЬ СОБСТВЕННЫХ ПРОДУКТОВЫХ МАГАЗИНОВ. КОНКУРИРОВАТЬ НА РЫНКЕ РЕТЕЙЛА С ДРУГИМИ КРУПНЫМИ ФЕДЕРАЛЬНЫМИ И РЕГИОНАЛЬНЫМИ ИГРОКАМИ НЕПРОСТО. ПОСТОЯННО РАСШИРЯТЬ ПУЛ ЛОЯЛЬНЫХ ПОКУПАТЕЛЕЙ ГРУППЕ ПОМОГАЮТ РАЗНООБРАЗНЫЙ АССОРТИМЕНТ ВЫСОКОКАЧЕСТВЕННОЙ ПРОДУКЦИИ И ИНДИВИДУАЛЬНЫЙ ПОДХОД К КАЖДОМУ ПОКУПАТЕЛЮ.

За последние несколько лет ГК «Агропромкомплектация» увеличила число собственных магазинов в несколько раз. К середине 2019 года их насчитывалось уже свыше 100. За год были открыты новые торговые точки — в Курской и Московской областях. «Развитие фирменной розницы в ближайшее время будет идти путем повышения эффективности

действующих магазинов и открытия новых, — рассказывает директор фирменной розничной сети ГК «Агропромкомплектация» Дмитрий Мишин. — Для того чтобы сделать более эффективными уже действующие торговые точки, мы станем работать в направлении улучшения сервисного обслуживания покупателей нашими продавцами. Это, по нашим

СВЫШЕ
100
магазинов фирменной розницы работают в пяти регионах России.

расчетам, должно повысить привлекательность магазинов, создать дополнительный трафик и увеличить количество покупок в одном чеке. Мы работаем также в направлении снижения затрат по арендным ставкам, коммунальным платежам.

Создать из розничных продаж эффективный бизнес нелегко, признает Мишин. За последний год проделана большая работа: проанализировано, какие результаты показывает каждый из фирменных магазинов, и для каждого выработана стратегия выведения на стабильную прибыль. «Например, в каких-то торговых точках мы нарастили товарооборот, в других — поработали со штатным расписанием, — делится руководитель. — Где-то сократили затраты на коммунальные услуги, а где-то пришлось провести целый комплекс мероприятий».

В результате большинство из не самых успешных магазинов значительно улучшили свои экономические показатели.



Этот опыт позволил также изменить подход к открытию новых торговых точек. Так, теперь больше внимания уделяется расположению будущего магазина: он должен быть внутри спального района, в месте высокой проходимости, там, где будет притяжение покупателей. «Агропромкомплектация» не боится, например, открывать фирменные точки торговли по соседству

с крупными федеральными сетями. «У нас есть сильная сторона — широкий ассортимент свежего мяса, чего точно не найти в других магазинах, — акцентирует внимание Мишин. — Таким образом, пользуясь трафиком других торговых сетей, мы привлекаем их покупателей к себе, предлагая, конечно, не только мясную продукцию, но и молочную, колбасные изделия и пр.»

В ближайшее время наилучшие перспективы открытия новых эффективных торговых точек компания видит в Московской области и в Курском регионе. Но этим стратегия развития фирменной розничной торговли ГК «Агропромкомплектация» не ограничивается: другие субъекты Центральной России также находятся в центре ее внимания.

«ПРОВАНС-БЕЙКЕРИ»: ПЯТЬДЕСЯТ ОТТЕНКОВ ВКУСНОГО



СОБСТВЕННАЯ ПЕКАРНЯ ПОЯВИЛАСЬ У ГК «АГРОПРОМКОМПЛЕКТАЦИЯ» СЕМЬ ЛЕТ НАЗАД. ОСНОВАТЕЛЬ И ВДОХНОВИТЕЛЬ СОЗДАНИЯ ПРОИЗВОДСТВА ТАТЬЯНА НОВИКОВА, ДАВ СВОЕМУ ДЕТИЩУ НАЗВАНИЕ ОДНОЙ ИЗ ОБЛАСТЕЙ ФРАНЦИИ — ПРОВАНСА, ТЕМ САМЫМ ОПРЕДЕЛИЛА ЕГО ГЛАВНУЮ ИДЕЙНУЮ СОСТАВЛЯЮЩУЮ — БЫТЬ ПЕКАРНЕЙ САМОГО ВЫСОКОГО НЕ ТОЛЬКО ЕВРОПЕЙСКОГО, НО И МИРОВОГО УРОВНЯ.

Одним из главных событий в работе «Прованс-Бейкери» в 2019 году стало открытие собственной торговой точки в Зеленограде (Москва). Раньше продукция пекарни реализовывалась только через

фирменные магазины «Агропромкомплектации». «Запуск продаж через собственную точку торговли дал нам возможность распространять информацию и о нашем производстве, и об ассортименте, который мы создаем. Теперь мы напрямую получаем отзывы о нашей продукции и можем быстрее реагировать на пожелания гостей и покупателей», — говорит директор ООО «Прованс-Бейкери» Наталья Колесникова. Вторым, не менее важным событием для пекарни стало сотрудничество с такими стратегически важными клиентами, как «Макдоналдс», «Аэрофлот» и «Шелл». Это новый опыт работы с компаниями международного класса.

«Прованс-Бейкери» производит более 200 наименований хлебобулочных и кондитерских изделий. Причем расширение ассортимента происходит регулярно —

ГЛАВНЫЙ ПРИНЦИП

«Прованс-Бейкери» при производстве своей продукции использует только свежие, натуральные, экологически чистые ингредиенты. Преимуществом является полный цикл производства — от замеса теста и приготовления заварки до румяного горячего хлеба из печи. Причем на 95% это ручной труд!



это и праздничные коллекции, и новинки сезонного характера. В ближайшем будущем компания рассчитывает нарастить выпуск хлеба на собственных заквасках. «Мы работаем также в направлении ЗОЖ-продуктов и безглютеновых хлебобулочных изделий», — отмечает руководитель.

В перспективе пекарня хочет открыть больше собственных торговых точек уже за пределами Зеленограда — в Центральном округе Москвы. Работы в этом направлении ведутся, но, по словам Колесниковой, очень непросто подобрать локацию, которая будет отвечать всем необходимым требованиям.



ЦИФРОВАЯ ТРАНСФОРМАЦИЯ

В ПОСЛЕДНИЕ ГОДЫ ГК «АГРОПРОМКОМПЛЕКТАЦИЯ» РАЗВИВАЕТСЯ ОЧЕНЬ ДИНАМИЧНО, ВСЕ ПОКАЗАТЕЛИ КРАТНО РАСТУТ: ПОГОЛОВЬЕ, ОБЪЕМ ПРОИЗВОДСТВА ГОТОВОЙ ПРОДУКЦИИ, ВАЛОВАЯ ПРИБЫЛЬ. ПАРУ ЛЕТ НАЗАД СТАЛО ОЧЕВИДНО, ЧТО ДАЛЬНЕЙШИЙ РОСТ КОМПАНИИ НЕВОЗМОЖЕН БЕЗ ЦИФРОВОЙ ТРАНСФОРМАЦИИ БИЗНЕСА И, КАК СЛЕДСТВИЕ, БЕЗ КАРДИНАЛЬНЫХ ИЗМЕНЕНИЙ В ФУНКЦИИ ИНФОРМАЦИОННЫХ ТЕХНОЛОГИЙ (ИТ).

Чтобы оценить текущее положение ИТ-функции в ГК «Агропромкомплектация», понять уровень доверия к ней сотрудников Группы, компания провела глубокое исследование. По его результатам специалисты разработали стратегию развития ИТ, начали последовательную ее реализацию. В структуре ИТ-функции были сформированы новые направления, такие как информационная безопасность и отдел нормативно-справочной информации (НСИ), а работа с качеством ИТ-услуг стала вестись на основе мировых стандартов ITIL (англ. Information Technology Infrastructure Library — библиотека инфраструктуры ИТ). Были сформулированы также принципы целевого единого ИТ-ландшафта Группы — именно под него теперь формируются и защищаются все ИТ-проекты компании.

«Основная и самая большая задача в ИТ — формирование единой современной команды, — рассказывает руководитель Департамента информационных технологий, директор ООО «Агротех-Информ» (входит в ГК «Агропромкомплектация») Алексей Газизов. — Исторически в компании существуют три региона притяжения, три региона экспертизы с очень большой автономностью. Потребовалось много усилий и времени, чтобы на примерах показать, что ИТ не могут быть раздробленными в компании с высокими финансовыми оборотами и десятком тысяч сотрудников. ИТ выступают в роли скреп, которые на низовом уровне обеспечивают Группе единое управление».

Второй задачей, по словам Газизова, — это формирование нового

мышления у сотрудников ИТ. Личейные руководители в ИТ-функции должны научиться выстраивать процессы в своей зоне ответственности, помогать своим сотрудникам и самим работать «горизонтально» с бизнесом.

Планов по развитию цифрового направления у Группы очень много. В работе находится несколько глобальных проектов. В частности, планируется запустить системы централизованного казначейства, централизованных закупок, бизнес-аналитики, ERP-системы на мясоперерабатывающих заводах, видео-конференц-связи. Все это, безусловно, повысит эффективность Группы и позволит сделать ее одним из лидеров отрасли.



Алексей Газизов,
директор
ООО «Агротех-Информ»

«**Бизнес изголодался по эффективному помощнику в лице ИТ — запросы от подразделений компании приходят ежедневно, и все они стратегические**»

В ОСНОВЕ ИТ СТОИТ ЧЕЛОВЕК

Руководители предприятий Группы часто говорят о цифровой трансформации, но неясно, что это такое. Многие думают, что трансформация основывается на автоматизированных процессах и инвестициях в новые технологии (искусственный интеллект, блокчейн, анализ данных и интернет вещей). Но в центре успешной стратегии цифровой трансформации все равно стоит человек. Нет смысла развивать инновации ради инноваций. Ведь они дают возможность генерировать идеи, менять ход работы и находить новых партнеров. Поэтому «Агропромкомплектация» может приспособить для своих нужд только те технологии, которые понимают, ценят и используют наши сотрудники. При этом выбранные технологии должны позволить сотрудникам Группы быть продуктивнее, видеть новые возможности и потенциально ускорить развитие карьеры.



КАДРЫ КАК ОПРЕДЕЛЯЮЩИЙ ФАКТОР УСПЕХА

КАДРОВОЙ ПОЛИТИКЕ В ГК «АГРОПРОМКОМПЛЕКТАЦИЯ» УДЕЛЯЕТСЯ БОЛЬШОЕ ВНИМАНИЕ, ВЕДЬ СПЛОЧЕННАЯ КОМАНДА — ЭТО ОСНОВА РЕАЛИЗАЦИИ НАМЕЧЕННЫХ ПЛАНОВ. С РАСШИРЕНИЕМ «АГРОПРОМКОМПЛЕКТАЦИИ» РАСТЕТ И ПЕРСОНАЛ — КАК КОЛИЧЕСТВЕННО (А НА БЛАГО ГРУППЫ РАБОТАЕТ УЖЕ СВЫШЕ 10 ТЫС. ЧЕЛОВЕК), ТАК И КАЧЕСТВЕННО (НА КАЖДОМ ПРЕДПРИЯТИИ У СОТРУДНИКОВ ЕСТЬ ВОЗМОЖНОСТИ ДЛЯ СОВЕРШЕНСТВОВАНИЯ И РАЗВИТИЯ).



Производственное совещание на ООО «Курский мясоперерабатывающий завод»

Социальная ответственность бизнеса — приоритет предприятий Группы компаний «Агропромкомплектация». Развитие сельских территорий, инвестиции в социально значимую инфраструктуру — этому уделяется особое внимание, ведь важно не только организовать на своих предприятиях безопасные и комфортные рабочие места европейского уровня с достойными условиями оплаты труда, но и создать благоприятную атмосферу для жизни на селе!

При этом сотрудникам Группы всегда предоставляется возможность повышения квалификации и профессионального роста.

2019-й стал значимым годом в части кадровой политики. Основной фокус направлен на запуск проектов по централизации, унификации и автоматизации ключевых направлений HR-функции. Их реализация позволит обеспечить внутреннюю справедливость и прозрачность в системах оплаты труда

и дополнительных льгот в рамках всей Группы, доступность информации о коллегах и об их успехах на внутреннем корпоративном портале, даст возможность пройти обучающие курсы в дистанционном формате в любое удобное для сотрудника время и мн. др.

Все эти проекты максимально автоматизируют процессы кадрового администрирования, расчета зарплаты, рекрутинга и в дальнейшем позволят сфокусироваться на самом



Дом культуры в Дмитровой Горе Тверской области



Малосемейное общежитие в с. Линец Курской области



Дома сотрудников Группы в Коньшевском районе Курской области



ФОК «Дмитрогорский» в Дмитровой Горе Тверской области



Храм прп. Сергия Радонежского (с. Дмитрова Гора, Тверская область)

Ничто так не объединяет, как командная работа над достижением поставленных целей и совместное творчество. У нас каждый праздник и корпоративное мероприятие проходят с творческими номерами, которые готовят сотрудники.

Все с большим нетерпением и волнением ждут Фестиваль народного творчества, который проходит раз в два года. Мы получаем огромное количество заявок на участие в самых различных номинациях, сотрудники пробуют себя в разных жанрах, переживают и болеют за коллег. Все участники и зрители получают мощный заряд творческой энергии, позитива и гордости!



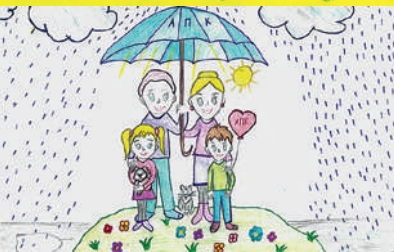
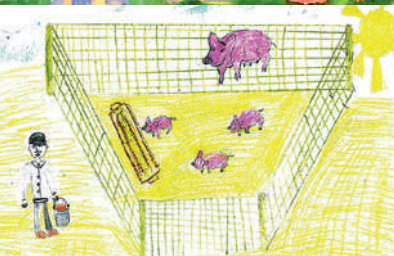
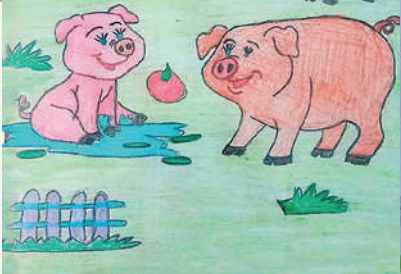
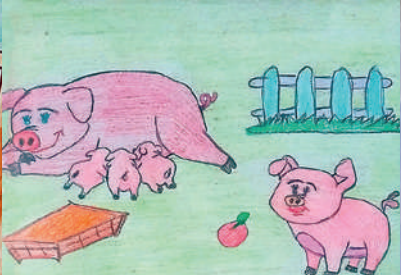
ФОК «Дмитрогорский» (с. Дмитрова Гора, Тверская область)

главном — на развитии и обучении сотрудников, повышении их удовлетворенности и вовлеченности в корпоративную жизнь, развитии культуры постоянных улучшений и инноваций, преемственности, а также повысят привлекательность бренда работодателя как для сотрудников, так и для соискателей.

В «Агропромкомплектации» обновлен корпоративный портал, который постепенно наполняется новым и полезным функционалом для сотрудников. Теперь у сотрудников есть возможность через свои личные кабинеты получить без посещения кадровой службы доступ к различным интерактивным сервисам

(«Управление отпусками», «Запрос справок и иных документов, связанных с работой» и т. п.).

В 2019 году завершился процесс перезапуска Корпоративного университета «Агропромкомплектации», а также переход Группы на новую систему дистанционного обучения. Благодаря этим новшествам сотрудники компании смогут всегда быть в профессиональном тоне и получать новые знания, при этом весь прогресс в обучении и его влияние на бизнес-показатели можно будет отслеживать. А элементы геймификации позволят вовлечь в онлайн-обучение даже самых неактивных сотрудников.



Искренне
Ваш

ФЕРМЕРСКИЙ,
ИСКРЕННИЙ,
ВАШ.



ПОКУПАЙ
СВОЁ, РОДНОЕ!



Сохраняя фермерские традиции

