



# АПК-индустрия



ТЕМА НОМЕРА

# Сегодня главный ресурс – это время





# ПОКУПАЙ СВОЁ, РОДНОЕ!



[www.dmitrogorsky.ru](http://www.dmitrogorsky.ru)

АПК-ИНДУСТРИЯ

№ 2  
2016

СОДЕРЖАНИЕ

- 2 Языком цифр
- 4 От первого лица
- 8 География успеха
- 11 Партнерство
- 12 Комплексное решение
- 14 Экспертное мнение
- 22 Оптом и в розницу

**12** Кормовую базу формируем сами. Весь процесс – от формирования земельного банка до доставки комбайнов на животноводческие комплексы – наглядно представлен в инфографике



4

Сергей Новиков, Генеральный директор ГК «АгроПромкомплектация», рассказал о перспективах Группы компаний и сельскохозяйственной отрасли в целом

18



Используем дополнительные возможности. Юрий Ковалев, генеральный директор Национального Союза свиноводов, обозначил основные приоритеты свиноводства в России

22

Амбициозные планы роста. Вслед за увеличением объемов продукции ГК «АгроПромкомплектация» расширяется и география ее распространения, развиваются фирменная розничная сеть и направление оптовых продаж



14



Как преодолеть кризис. Андрей Даниленко, председатель Правления Национального союза производителей молока (СОЮЗМОЛОКО), прокомментировал стратегии и особенности развития молочного бизнеса

**20** 1,8 млн голов в год – мощность нового мясоперерабатывающего комплекса в селе Линец Курской области



«АПК-индустрия», № 2, 2016 год

**Учредитель:**  
Группа компаний «АгроПромкомплектация»

**Адрес редакции и учредителя:**  
г. Зеленоград,  
Яблоневая аллея,  
корпус 3136  
Тел.: (499) 735-85-12  
E-mail: pr@apkholding.ru

**Главный редактор:**  
Максим Копытин

**Редакция:**  
Алексей Кучинов,  
Дмитрий Пестерев

Перепечатка материалов, опубликованных в журнале «АПК-индустрия», допускается только с разрешения редакции

**Издатель:**  
ООО «ИД «МедиаЛайн»  
105120, г. Москва, ул. Нижняя Сыромятнинская, д. 10/9

**Отпечатано в типографии**  
«Медиаколор», г. Москва,  
ул. Вольная, д. 28

**Подписано в печать**  
05.12.2016  
**Тираж** 999 экз.

Распространяется бесплатно

16+

# «АГРОПРОМКОМПЛЕКТАЦИЯ»: ОТ ПОЛЯ ДО ПРИЛАВКА

Группа компаний «АгроПромкомплектация» активно развивается и увеличивает производственные мощности. Только за 2016 год мы ввели в эксплуатацию девять производственных объектов, запустили самый инновационный в России мясоперерабатывающий комбинат и один из самых технологичных молочных заводов. Успех Группы компаний становится очевиден, если посмотреть на цифры – они наглядно демонстрируют развитие производства в единой цепочке от поля до прилавка.

## РАСТЕНИЕВОДСТВО



**66** тысяч га – земельный банк Группы

**55** ц/га – средняя урожайность

## КОРМОПРОИЗВОДСТВО



**384** тысячи тонн в год – суммарная мощность комбикормовых заводов

**122** тысячи тонн единовременного хранения зерна – суммарная мощность элеваторов

## СВИНОВОДСТВО



**17** современных автоматизированных свиноккомплексов, включая племенные фермы

**1,650** млн голов – промышленное производство свиней в год

## МОЛОЧНОЕ ЖИВОТНОВОДСТВО



**11,5** тысячи голов – общее поголовье на молочных комплексах КРС

**10** тысяч литров – удой на одну фуражную корову в год

## МЯСОПЕРЕРАБОТКА



**265** тысяч тонн мяса в год – общий объем производства

**500** наименований – ассортимент выпускаемой продукции

## ПЕРЕРАБОТКА МОЛОКА



**135** тонн цельномолочной продукции в сутки – проектная производственная мощность

**140** наименований – ассортимент производимой цельномолочной продукции

## РЕАЛИЗАЦИЯ



**20** субъектов РФ – география распространения продукции

**103** магазина «Дмитрогорский продукт»

**6** магазинов премиум-сегмента «Ближние Горки»

## МАСШТАБЫ РАСТУТ

### За 2016 год

#### в Курской области:

введен в эксплуатацию инновационный Курский мясоперерабатывающий завод

**1,2** тысячи человек – численность персонала

**1,8** млн голов в год – проектная мощность

**185** тысяч тонн свинины в год – расчетная производственная мощность

введены в эксплуатацию

**5** автоматизированных свиноккомплексов общей мощностью

**218** тысяч голов единовременного содержания

#### в Тверской области:

введен в эксплуатацию современный молочный комплекс КРС

**6** тысяч голов молочного КРС голштино-фризской породы

**80** тонн молока в сутки – проектная мощность

построено инновационное предприятие по производству цельномолочной продукции «Дмитрогорский молочный завод»

**240** тонн – переработка молока-сырья в сутки

введен в эксплуатацию СВК «Селиховский»

на **70** тысяч голов единовременного содержания

**МИССИЯ ГРУППЫ:**  
«МЫ РАСШИРЯЕМ ВОЗМОЖНОСТИ АПК, ФОРМИРУЯ НОВУЮ КУЛЬТУРУ МЯСО-МОЛОЧНОГО ПРОИЗВОДСТВА И ПОТРЕБЛЕНИЯ»

Визит в 2016 году на предприятия ГК «АгроПромкомплектация» Президента Российской Федерации Владимира Путина – яркий пример конструктивного диалога власти и бизнеса, направленного на эффективное развитие агропромышленного сектора России и на обмен передовым опытом ведущих национальных предприятий. О перспективах Группы компаний и сельскохозяйственной отрасли в целом рассказал Генеральный директор ГК «АгроПромкомплектация» Сергей Новиков.

## «САМОЕ ДОРОГОЕ СЕГОДНЯ – ЭТО ВРЕМЯ...»

Владимир Путин и Сергей Новиков во время визита главы государства на предприятия ГК «АгроПромкомплектация»



**С**ергей Анатольевич, сразу девять высокотехнологичных предприятий Группы запущено в текущем году. Как удается во время кризиса работать еще и на перспективу?

– То, что вы видите сегодня, – это результат многолетней стратегии развития, начатой нами еще в прошлом веке. А вот долгосрочное инвестирование запущено в Группе немногим более десяти лет назад, когда Группа компаний взяла курс на использование инновационных технологий и самого современного оборудования. Именно тогда пришло осознание, что в сельском хозяйстве можно не просто выживать, но и конкурировать на равных с крупнейшими мировыми игроками. А залог успеха достаточно прост: с одной стороны, это передовые решения, а с другой – работа команды, которая умеет правильно использовать эти решения с максимальной экономической эффективностью. Кстати, именно благодаря нашей команде «АгроПромкомплектации» не раз удавалось преодолевать многочисленные кризисы и сложные ситуации, и это сделало нас только сплоченнее и сильнее. Отмечу, что с учетом открытия новых предприятий в Тверской и Курской областях численность работников Группы к 2017 году увеличится до 7000 человек.

**Что помогает обеспечивать диверсификацию бизнеса? Как происходит отбор новых проектов?**

– Мы ставили перед собой задачу создать компанию с полным замкнутым циклом «от поля до прилавка»: от производства продукции и ее переработки до поставки потребителям. Главное направление, формирующее практически весь товарооборот Группы, – это свиноводство. Молочное животноводство, несмотря на серьезные надои, занимает пока незначительную часть оборота. Кроме того, мы развиваем растениеводство и кормопроизводство, так как полноценные корма – основа эффективного разведения животных, а также расширяем собственную переработку сырья и фирмен-

ную розничную торговлю, реализуя готовую натуральную продукцию региональным потребителям. Ведется серьезная работа по созданию новых перспективных направлений: селекции высококачественных семян для получения высокобелковых кормов, генетического совершенствования линий племенных животных. Прорабатываются механизмы экспортных поставок. Каждый проект очень внимательно изучается и просчитывается исходя из конкретной кредитной нагрузки: где могут быть вложены собственные средства, а где необходимо софинансирование, которое позволило бы обслуживать взятые на себя перед партнерами обязательства.

**От каких факторов, на ваш взгляд, зависит успешность производства в агропромышленном секторе?**

– В прошлом году у нас средняя рентабельность была на уровне 28–30%, а в 2016 году ожидается ее резкое снижение. Основные причины – последствия макроэкономических изменений: перенасыщение рынка продукцией свиноводства, снижение покупательской платежеспособности и пролонгация экономических санкций в отношении России. Кроме того, приобретенных для новых производств животных еще надо вырастить. В этой ситуации без действенной помощи государства уже сложно рассчитывать только на собственные силы при погашении кредитов, закупках сырья, оборудования, ветпрепаратов и пр. Причем часть закупок у нас осуществляется как раз за счет импорта – сельхозтехника, соя, кормовые добавки и премиксы, даже катетеры для осеменения животных и др. Обидно, что российские аналоги пока еще не могут конкурировать с иностранными производителями – вот почему необходима срочная интеграция отечественной промышленности и достижений науки, которая, кстати, заложила основы мировой генетики и племенного дела. Совместно с коллегами из РГАУ-МСХА им. К. А. Тимирязева нами подписано Генеральное соглашение о сотрудничестве, разработана дорожная карта реализации спецпроектов и НИР, положено

Владимир Путин, Президент Российской Федерации



«Россия обладает колоссальным потенциалом в сельском хозяйстве. АПК сегодня – это действительно один из локомотивов развития экономики страны, а наши хлеборобы, животноводы, работники перерабатывающих предприятий на деле доказывают, что умеют хозяйствовать по-современному, эффективно и рачительно. Мне было приятно услышать от руководителя хозяйства, что принятые нами решения и внедрение программы развития сельхозпроизводства в 2005 году позволили начинающим хозяйствам сделать первые шаги и развиваться до сегодняшнего состояния. Сердце радуется: еще десять лет назад таких хозяйств по всей стране практически не было. Мы еще, безусловно, не сказали своего последнего слова. Еще много можем сделать для того, чтобы продемонстрировать и талант русского народа, и вообще всех народов России, и трудолюбие, и способность добиваться очень хороших показательных результатов».

**«Залог успеха прост: это передовые решения и команда, которая знает, как их использовать, чтобы достичь эффективности»**

Александр Ткачев,  
министр сельского хозяйства  
Российской Федерации



«Сегодня практически 87% сельхозпредприятий достаточно устойчиво стоят на ногах, становятся экономически рентабельными. Примером тому может быть Группа компаний «АгроПромкомплектация», в чем мы имели возможность убедиться во время визита на предприятия Группы в Тверской области.

По отдельным видам продукции российский АПК уже обеспечивает доктрину продовольственной безопасности до 97%, планируем и дальше наращивать производство. Только за последние два года импорт продовольствия сократился почти на 40%. При условии сохранения государственного финансирования не ниже заявленного уровня текущего года уже через пять лет объемы экспорта и импорта сельхозпродукции и продовольствия сравняются. Сегодня необходимо расширить полномочия регионов при определении приоритетов аграрной политики, повысить оперативность и своевременность доведения средств до получателей. Минсельхоз России готов предоставить соответствующие методические рекомендации по разработке региональных программ развития сельского хозяйства».

начало созданию специализированных центров профподготовки. И конечно, нельзя забывать о необходимости достаточного финансирования всех этих проектов!

**– Вы затронули, наверное, самую волнующую тему – обеспеченность российского АПК необходимыми ресурсами. Как решается эта задача в «АгроПромкомплектации»?**

– Задача номер один, которая стоит перед нами уже сегодня, – минимизация затрат собственных активов Группы. Второе направление – многолетнее стратегическое партнерство с Россельхозбанком (кредитование в сезонные пиковые нагрузки и реализация масштабной инвестиционной деятельности). Третьим параметром устойчивого финансового состояния сельхозорганизаций можно считать меры государственной поддержки – специальные условия финансирования из федерального и региональных бюджетов, в том числе субсидирование, государственные гарантии, возврат части понесенных затрат. Очень важен, например, для нас формат проектного финансирования в рамках Постановления Правительства РФ № 1044, благодаря которому нам удалось развить наше молочное направление.

**– То есть прорывное развитие Группы на рынке обеспечивают три кита эффективности производственных направлений – команда, ресурсность и инновационность?**

**«Мы используем самые передовые инновационные решения: технику точного земледелия и ГЛОНАСС в растениеводстве, маршрутизацию в логистике, современные технологии в животноводстве и производстве»**

– Самое дорогое для нас сегодня – это время. Все надо делать профессионально, быстро и качественно. Наши высокотехнологичные производства оснащены самыми передовыми инновационными решениями. И это не только оборудование от ведущих мировых производителей на перерабатывающих предприятиях Группы – наиболее оснащенных в России и Европе! Это высокопроизводительная техника в системе точного земледелия и использование ГЛОНАСС в растениеводстве, передовые решения в животноводстве, современное оборудование в производстве, маршрутизация логистических процессов, применение новейших информационных технологий в реализации продукции. Сегодня на свинокомплексах у нас нет, как мы говорили раньше, свинарки: наступил век оператора автоматических систем и сложного электронного оборудования, практически исключая человеческий фактор. Даже если ты отсутствуешь на свинокомплексе, например, в ночное время, в случае нарушения режимных показателей тебя мгновенно проинформирует об этом тревожный сигнал на мобильный телефон. Внедрены и другие современные системы контроля и обеспечения бизнес-процессов, такие как ERP, CSB.

**– Комплексный подход к работе «АгроПромкомплектации» олицетворяет собой микромодель российского АПК, но уже новой технологической формации. Как реагируют на столь быстрый рост партнеры и конкуренты?**



Глава государства Владимир Путин общается с механизаторами ГК «АгроПромкомплектация»

**«Нам удается отстаивать общие интересы и выводить решение жизненно важных вопросов на уровень государства»**

– Мы действительно развиваемся очень быстро (хотя находимся еще где-то только в средней фазе инвестиционной деятельности). В условиях ВТО российский бизнес должен быть конкурентоспособен уже сегодня. Поэтому барьеры, которые периодически возникают перед отечественными сельхозтоваропроизводителями, объединяют игроков, консолидируя лучший опыт. С коллегами из профильных общественных организаций – Национального Союза свиноводов, Национального союза производителей

молока (СОЮЗМОЛОКО), членами которых мы являемся, нам удается отстаивать общие интересы и выводить решение жизненно важных вопросов на уровень государства. И отраслевое совещание, которое провел Президент РФ на базе «АгроПромкомплектации», – яркий пример заинтересованности высшего руководства страны в формировании новых реалий национального агропромышленного комплекса – сильного, высококачественного, наукоемкого сектора российской экономики нового типа.

Дмитрий Патрушев,  
председатель Правления  
АО «Россельхозбанк»



«Позитивных примеров реализации при содействии Россельхозбанка масштабных инвестиционных проектов в регионах немало. Только в Тверской области уже оказана поддержка 74 проектам, из них введено в эксплуатацию 63. Один из крупнейших инвестпроектов Россельхозбанка – животноводческий комплекс АО «Агрофирма «Дмитрова Гора», который в ходе рабочего визита в Тверскую область посетил Владимир Путин. Масштабный агрокомплекс, занимающийся свиноводством и выращиванием КРС, возведен с использованием передовых инженерных и технологических решений. Общий объем вложений банка превысил 13,3 млрд рублей, что позволило предприятию успешно развиваться и стать одним из крупнейших центров российского животноводства. Подобные инвестиционные проекты вносят существенный вклад в импортозамещение, позволяют создавать современные рабочие места в сельских территориях, повышать качество жизни на селе».



«АгроПромкомплектация» активно развивает бизнес в Тверской и Курской областях. С открытием новых предприятий возрастают производственные мощности Группы компаний, повышается уровень жизни в регионах присутствия.

# ЦЕНТРЫ РАЗВИТИЯ СЕЛЬСКОГО ХОЗЯЙСТВА

- Регионы, в которых реализуется продукция Группы
- Регионы, в которых представлены производственные и сельскохозяйственные подразделения Группы

- Растениеводство
- Кормопроизводство
- Молочное животноводство
- Переработка молока
- Свиноводство
- Мясопереработка
- Реализация продукции



**ПРОИЗВОДСТВЕННОЕ ОБЪЕДИНЕНИЕ «ДМИТРОГОРСКОЕ»**  
(входит в ГК «АгроПромкомплектация») генеральный директор – Денис Дородных (на фото – в центре)



В 2016 году построен молочный комплекс КРС на 6000 голов. При выходе его на расчетную мощность общее поголовье молочного скота в АО «Агрофирма «Дмитрова Гора» (входит в ПО «Дмитрогорское») составит 11 500 голов. Молоко будет поступать на новый высокотехнологичный завод «АгроПромкомплектации» с объемами производства 135 тонн молочной продукции в сутки (введен в эксплуатацию в 2016 году. – Прим. ред.). Вся растениеводческая продукция идет на производство комбикормов для животноводческих комплексов объединения. Новый свиноводческий комплекс «Селиховский», открытый в 2016 году, наряду с двумя уже действующими будет поставлять товарную свинью на Дмитрогорский мясоперерабатывающий завод. Стратегия развития ПО «Дмитрогорское» предусматривает сохранение и форсирование темпов роста показателей по всем производственным направлениям с целью насыщения рынка высококачественной и натуральной продукцией.

**ООО «АГРОПРОМКОМПЛЕКТАЦИЯ-КУРСК»**  
(входит в ГК «АгроПромкомплектация») генеральный директор – Иосиф Бресь (на фото – крайний справа)



В 2016 году реализован инвестиционный проект по строительству пяти свиноводческих комплексов в Курской области. Товарная свинья будет поступать на Курский мясоперерабатывающий завод, по уровню технологического оснащения входящий в тройку лидеров Европы. Данный объект введен в эксплуатацию в 2016 году. Совместно с РГАУ-МСХА им. К. А. Тимирязева приступили к созданию семеноводческого завода. В ближайшей перспективе – строительство нового комбикормового завода и двух новых свиноводческих комплексов.





**АгроПром**  
комплектация

Группа компаний

**СОЕДИНЯЕМ  
ТРАДИЦИИ  
С ПЕРЕДОВЫМИ  
ТЕХНОЛОГИЯМИ**



**МЫ ЗНАЕМ  
И ЛЮБИМ  
СВОЕ ДЕЛО**



**«СДЕЛАНО  
В РОССИИ» –  
ДЛЯ НАС ПОВОД  
ДЛЯ ГОРДОСТИ**



Нелегкий и кропотливый труд агрария всегда был востребован, более того – жизненно необходим. Благополучие России и ее жителей до сих пор во многом зависит от успехов и достижений в сельском хозяйстве. О развитии агропромышленного комплекса в России и о том, как АО «Росагролизинг» поддерживает аграриев, рассказал генеральный директор компании Валерий Назаров.



## НАДЕЖНЫЙ ПОМОЩНИК АГРАРИЕВ

**О**течественный агропромышленный комплекс развивается в нужном направлении, делая уверенные шаги на пути технического и технологического перевооружения производства.

Аграрии прекрасно понимают, что результаты сезонных полевых работ напрямую зависят от модернизации хозяйств и от квалифицированных кадров. Ежегодно многие труженики села задаются вопросом, где изыскать средства на обновление машинно-тракторного парка, покупку скота, на строительство и оснащение сельскохозяйственных объектов.

Поддержка АО «Росагролизинг» позволяет найти оптимальный выход из сложившейся ситуации. Благодаря федеральному лизингу сельхозтоваропроизводители, независимо от региона и объемов производства, на льготных условиях приобретают сельхозтехнику, оборудование и племенной скот. Компания содействует и социальному развитию села, реализуя на льготных условиях проекты строительства жилья для специалистов сельхозпредприятий.

Возможность приобретать современную технику всего под 3,0–3,5% годовых, которую предлагает Росагролизинг, оборачивается значительной помощью для развития сельхозпроизводства. Наряду с этими беспрецедентными финансовыми условиями аграриям предоставляются дополнительные льготы, например: доставка сельхозмашин «ко двору», выгодное страхование, увеличенные гарантийные сроки обслуживания. Также Общество активно поддерживает развитие животноводства: поставляет высокопродуктивный племенной скот, оборудование для оснащения молочно-

Валерий Назаров,  
генеральный директор  
АО «Росагролизинг»

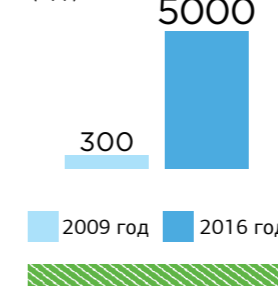


**«Мы стараемся смотреть на проблемы аграриев их же глазами»**

Партнеры  
Росагролизинга  
(заводы, шт.):



Номенклатура  
предметов лизинга  
(ед.):



товарных ферм, свиноферм, птицеводческих предприятий, производств по откорму КРС. Ставка вознаграждения Росагролизинга на приобретение племенного скота минимальна – всего 1,5%.

За время работы Общество передало отечественным сельхозпроизводителям более 80 тысяч единиц сельхозтехники, которая способна обработать свыше 18 млн га пашни и без существенных потерь собрать урожай с площади 17,5 млн га.

Поставки племенного скота за это же время составили около 610 тысяч голов, Росагролизинг также оборудовал около 900 тысяч ското-мест.

Выгодные условия сотрудничества с Обществом пользуются устойчиво высоким спросом среди отечественных аграриев, в связи с чем список поставщиков компании и номенклатура техники, поставляемой по федеральному лизингу, постоянно расширяются. Если в 2009 году партнерами Росагролизинга были 28 заводов, производящих сельхозтехнику и оборудование, то в 2016 году их число выросло до 85. А номенклатура предметов лизинга за этот же период увеличилась с 300 до 5000 единиц. Эффективное сотрудничество АО «Росагролизинг» с Группой компаний «АгроПромкомплектация» – яркий пример внедрения современных технологий в сельское хозяйство. Это позволяет предприятию добиваться рекордных объемов получаемых урожаев и реализовывать новые масштабные проекты. Поставленные в хозяйства Группы по федеральному лизингу сельхозтехника и оборудование дают возможность ежегодно расширять сельхозпроизводство, минимизировать потери урожая и производить высококачественную продукцию.

# КОРМОВУЮ БАЗУ ФОРМИРУЕМ САМИ

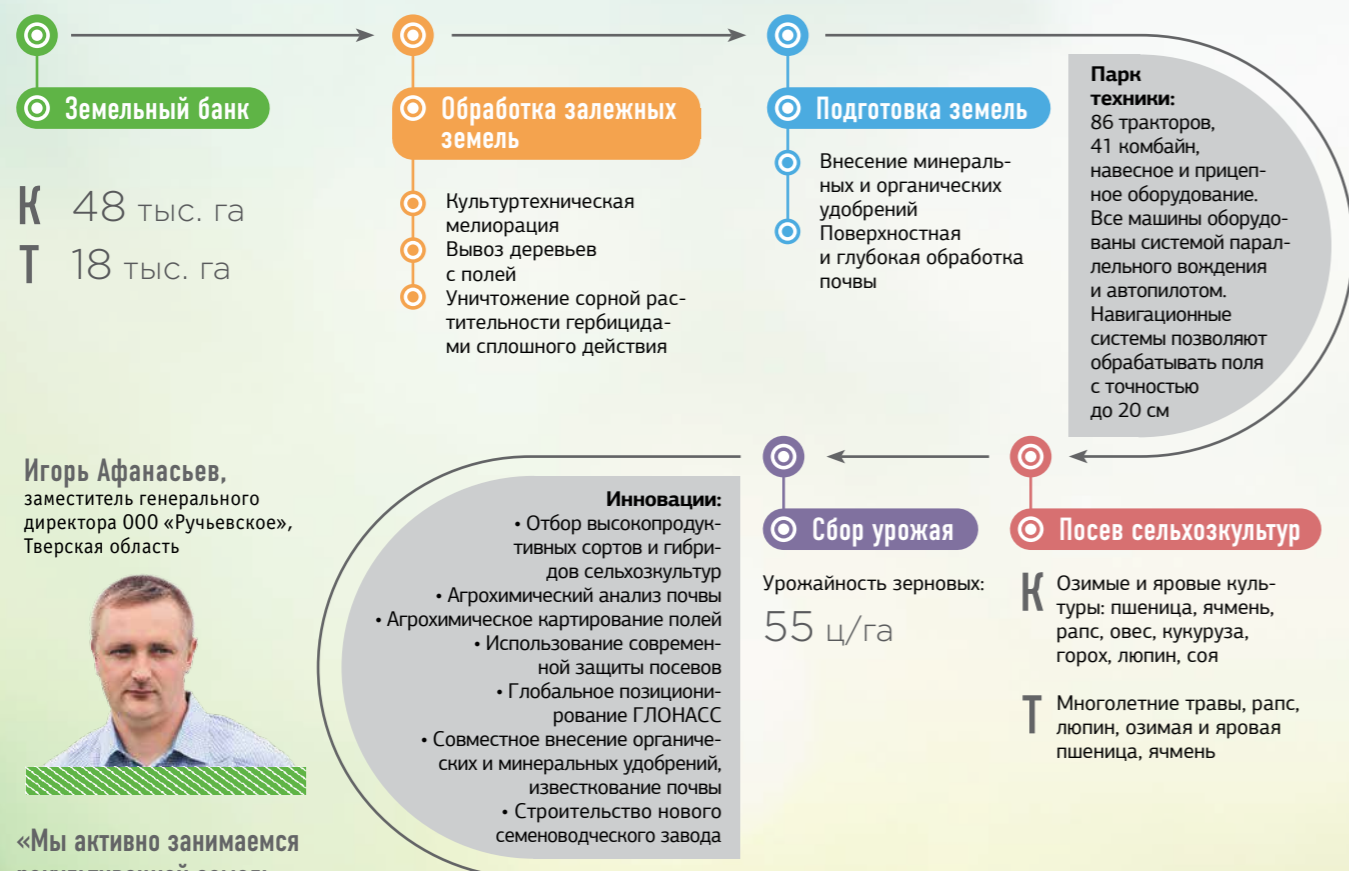
«АгроПромкомплектация» обеспечивает своих животных полезными кормами собственного производства – из сельхозкультур, выращенных на полях в Курской и Тверской областях. Мы постарались наглядно представить весь процесс – от формирования земельного банка до доставки комбикормов на свинокомплексы и молочные комплексы КРС.



Комбикормовый завод и элеватор в Тверской области

## РАСТЕНИЕВОДСТВО

Курская область: ООО «АПК-Черноземье»  
Тверская область: ООО «Ручьевское»



Игорь Афанасьев, заместитель генерального директора ООО «Ручьевское», Тверская область



«Мы активно занимаемся рекультивацией земель, проводим агрохимическое картирование полей. Занимаемся опытной работой: отбираем лучшие сорта для наших климатических условий. Используем современную сельхозтехнику с системами ГЛОНАСС и GPS».

Вячеслав Прозоров, главный агроном ООО «АПК-Черноземье», Курская область



«В растениеводстве мы применяем шестипольный севооборот, насыщенный кормовыми культурами и позволяющий эффективнее использовать средства. На полях работает «умная» сельхозтехника, оснащенная системой точного земледелия. Наши агрономы используют программу «АвтоГРАФ», которая значительно повышает качество контроля и учета выполненных работ, а также снижает трудовые и материальные затраты».

## КОРМОПРОИЗВОДСТВО

Курская область: филиал «Комби» ООО «Агропромкомплектация-Курск»  
Тверская область: филиал «Агропромкомплектация КОМБИ» АО «Агрофирма «Дмитрова Гора»



Сергей Худяков, директор филиала «Агропромкомплектация КОМБИ», Тверская область



«С июня 2016 года все инженерные и технологические процессы на предприятии интегрированы в единую автоматизированную систему управления, что позволило нам почти на 70% увеличить выпуск кормов различных марок при тех же трудозатратах».

Виктор Мищенко, директор филиала «Комби», Курская область



«Как мы делаем высококачественные, хорошие комбикорма? Во-первых, сырье нам поставляют растениеводы из нашей же компании, и мы уверены в его качестве. Во-вторых, у нас современное технологичное оборудование. В-третьих, наши сотрудники очень опытные и квалифицированные. Специалист должен понимать свою работу, больше того, перемещаясь по этажам, даже на слух определять, как работает линия и нет ли неполадок».



Молочная отрасль России сегодня находится в непростом положении – кризис и санкции стран Запада привели к тому, что развитие замедлилось. О том, как преодолеть негативные факторы и увеличить объемы производства молочной продукции, рассказывает Андрей Даниленко, председатель Правления Национального союза производителей молока (СОЮЗМОЛОКО).

**СОЮЗМОЛОКО**

Национальный союз  
производителей молока

## КАК ПРЕОДОЛЕТЬ КРИЗИС

**С**ложившиеся в конце 2014 года и укрепившиеся в 2015 году экономические и внешнеполитические условия приводят к ускоренному развитию негативных для молочной отрасли тенденций. Девальвация национальной валюты повлекла за собой удорожание кредитов, заморозку инвестиционных проектов и, как следствие, снижение доходов производителей молочной продукции. Участники молочной отрасли, начав в 2014 году процесс восстановления эффективности производства после многолетней стагнации, оказались не готовы к подобному развитию событий. В результате они были вынуждены сокращать затраты, что, естественно, отразилось на производственных показателях отрасли в целом.

В феврале 2015 года на Съезде на ВДНХ правительство поставило задачу напрямую через банки обеспечить приемлемый уровень кредитования в 5–7% годовых. СОЮЗМОЛОКО сумел добиться того, что уже в 2017 году аграрии будут получать кредиты под 5%, а банки, кредитующие агропромышленный комплекс, – компенсацию выпадающих доходов. Комиссия Минсельхоза рассмотрела проекты, которые будут кредитоваться по спецусловиям – под 11% годовых.

Кроме того, при непосредственном участии членов Союза удалось отложить введение электронной ветсертификации (ЭВС) до 2017 года. В большинстве регионов отказались от дополнительных критериев для выдачи субсидий на литр, создано две рабочих группы – по ЭВС и по работе системы «Платон». По предложению Союза разработан законопроект, увеличивающий штрафы за фальсификат.

Подготовлены и направлены в правительство расчеты и анализ эффекта от проведения закупочных и товарных интервенций. Введено субсидирование краткосрочных кредитов для перерабатывающих

**Андрей Даниленко,**  
председатель Правления  
Национального союза  
производителей молока  
(СОЮЗМОЛОКО)



«Важную роль в обеспечении продовольственной безопасности играют стабильно работающие и динамично развивающиеся компании, такие как ГК «АгроПромкомплектация».

**5%**  
годовых –

льготный процент на кредиты у банков для аграриев с 2017 года.

предприятий. В госпрограмму заложили с 2017 года выделение средств для построения системы идентификации скота. Появилась еще одна форма поддержки сектора – введена компенсация капзатрат из программы развития отрасли.

В 2016 году в сравнении с предыдущим количество молока выросло. Однако кардинально переломить структуру производства в пользу сельхозорганизаций и крестьянских (фермерских) хозяйств в короткие сроки невозможно. Концентрация практически половины поголовья коров в низкотоварных и нетехнологичных личных подсобных хозяйствах снижает объем молока, доступного для переработки.

Повышение себестоимости производства, недостаточный уровень технической и технологической модернизации молокоперерабатывающих предприятий, неблагоприятные экономические условия для реализации продукции не позволяют и дальше наращивать объемы производства. Именно поэтому важную роль в обеспечении продовольственной безопасности играют стабильно работающие и динамично развивающиеся компании, такие как ГК «АгроПромкомплектация». В этом году необходимо повысить доходность производителей и переработчиков молока, увеличивая государственную поддержку и регулируя минимальный уровень закупочных цен на этот продукт. Необходимо стимулировать инвестиционную активность и запустить новые инвестпроекты в молочной отрасли. Это можно сделать, расширив финансирование проектов по льготным ставкам и увеличив объем субсидирования капитальных затрат с 20 до 40%. Комплексное решение этих задач позволит восстановить молочную отрасль, дать ей толчок к развитию, создаст условия для увеличения объемов производства молока и молочных продуктов, снизит количество некачественной молочной продукции на прилавках наших магазинов.



Современный доильный зал высокопроизводительного молочного комплекса «Дмитрогорское молоко» (д. Ручьи)

Меньше чем за два года ГК «АгроПромкомплектация» построила в деревне Ручьи Тверской области новый молочный комплекс КРС – один из самых инновационных в России. Управлять мегакомплексом площадью 55 га поможет полная автоматизация.

## МЕГАКОМПЛЕКС: С УПРАВЛЕНИЕМ СПРАВИМСЯ

**Т**ерритория молочного комплекса – это девять корпусов, в которых расположены коровники, доильные залы, родильные отделения. Под специальными навесами стоят телятники – индивидуальные пластиковые домики для новорожденных телят. На предприятии соблюдены все условия для получения качественного, вкусного и полезного молока: современные технологии содержания животных, новейшее доильное оборудование, в котором молоко не соприкасается с внешней средой, общая гигиена доильного зала и всех производственных помещений. С открытием комплекса в Ручьях «АгроПромкомплектация» выйдет на новый уровень по производству молока. 98% производственных процессов автоматизировано. Благодаря использованию доильного оборудования компании «Де Лаваль» оператор в дойке участвует минимально. Задача человека – продезинфицировать вымя коровы и надеть вакуумный аппарат, дальше по молокопроводам молоко сразу направляется в специальные молочные танки. На входе в танк установлен прибор, который моментально охлаждает молоко до четырех градусов – это оптимальная температура хранения. Кормит животных самоходный миксер-нормораздатчик, оснащенный аппаратом для загрузки кормов и бункером со шнеками, которые осуществляют

**Александр Сайков,**  
директор филиала  
«Дмитрогорское молоко»



«Считалось, что молочной фермой больше чем на полторы тысячи голов очень трудно управлять, а мы сейчас открываем комплекс на 6000 голов КРС голштино-фризской породы! Благодаря автоматизации и использованию программного обеспечения для контроля за всеми процессами мы получаем возможность управлять этим мегакомплексом».

приготовление смеси. С флеш-носителя в его память загружается программа с рационом, с помощью динамических весов он определяет, сколько определенного корма нужно для смеси. Он смешивает ингредиенты и раздает корм животным. Кроме того, на станции навозоудаления впервые установлены автоматические деканторы, позволяющие эффективнее перерабатывать навоз в экологически чистые удобрения для растениеводческих комплексов ГК «АгроПромкомплектация». Директор филиала «Дмитрогорское молоко» АО «Агрофирма «Дмитрова Гора» Александр Сайков рассказывает, что на новом молочном комплексе системы работают достаточно автономно и оснащены GPS-датчиками и сим-картой: «В случае поломки сразу будет поступать СМС на служебные телефоны главных специалистов». Практически все процессы на предприятии можно отследить с компьютера. С помощью программного обеспечения специалисты управляют стадом, контролируют рацион, приготовление кормов и дойку. Отдельная программа используется для селекционного учета по всему поголовью. Когда молочный комплекс в деревне Ручьи выйдет на полную мощность, он станет очень большим не только по российским, но и по европейским меркам. А качество содержания животных позволит, по планам, получать в год от одной коровы до 10 тысяч литров молока.

Людмила Маницкая, исполнительный директор Молочного союза России, рассказала о новых возможностях для агрокомпаний, о путях развития молочной индустрии и успехах ГК «АгроПромкомплектация» в этой отрасли.



# ЛОКОМОТИВ МОЛОЧНОЙ ОТРАСЛИ

**П**рошло два года с момента введения государством продуктового эмбарго и объявления в сельском хозяйстве курса

на импортозамещение как ответных защитных мер на санкции Запада. За это время в отрасли сильно поменялись инвестиционный климат и рыночная конъюнктура. Сложилась новая экономическая реальность, в условиях которой, с одной стороны, стало сложнее работать, но с другой – для агрокомпаний открылось множество новых возможностей.

Сейчас мы уже видим, что есть предприятия, такие как Группа компаний «АгроПромкомплектация», для которых продовольственное эмбарго стало драйвером реализации инвестиционных проектов.

Помимо ныне действующего Дмитрогорского молочного завода и крупного комплекса «Дмитрогорское молоко» строится новый завод, который будет перерабатывать 240 тонн молока в сутки, а для дополнительного обеспечения собственным качественным сырьем – еще один молочный комплекс на 6000 голов крупного рогатого скота. Реализация таких масштабных проектов в рамках вертикально интегрированных холдингов позволяет не только полностью обеспечить молоко и молочной продукцией регион, но и вносит вклад в развитие всей молочной отрасли страны.

Меня часто приглашают выступить с очередным докладом по ситуации на рынке молока и молочных продуктов, и должна сказать, что вне зависимости от меняющихся данных и индикаторов одним из главных моих посылов является следующий принцип: перерабатывающая промышленность – локомотив молочной отрасли. Только

**Людмила Маницкая,**  
исполнительный директор  
Молочного союза России



«Более  
**2000**  
человек

в Тверской области  
ГК «АгроПромкомплектация» обеспечила постоянными и комфортными условиями труда».

модернизированные молочные комплексы могут производить качественный и конкурентный продукт, при этом взаимодействовать и с фермами, и с торговыми сетями на равноправных взаимовыгодных условиях. По-хорошему, если в регионах будут современные и крупные перерабатывающие заводы, которые дадут необходимый спрос на сырое молоко, тогда рядом появятся соответствующие молочные комплексы и фермы.

Как показывает практика, именно крупные предприятия, такие как ГК «АгроПромкомплектация», первыми идут по пути развития производства полного цикла – от поля до прилавка. К примеру, в Тверской области Группа не только обеспечила регион качественным молоком и молочной продукцией, но и проявляет себя как социально ответственная компания, обеспечивая постоянными и комфортными условиями труда более 2000 человек.

Никогда не стоит забывать и недооценивать вклад в развитие молочной отрасли среднего и малого бизнеса, обычных фермеров, но зачастую именно вокруг вот таких крупных предприятий, которые не только обеспечивают регион качественной продукцией, но и проводят активную социальную политику, вкладываются в развитие инфраструктуры и территорий, растет общий уровень и привлекательность жизни на селе.

Поэтому, когда идет речь о передовых решениях в развитии молочной отрасли, всегда припоминаю колоссальную работу, которую в этом направлении проделали Генеральный директор «АгроПромкомплектации» и его команда. По одному такому предприятию в каждом регионе – и мы молочную отрасль не узнаем!



Высокотехнологичное оборудование в цехе по производству творога нового Дмитрогорского молочного завода

## ТЕХНОЛОГИИ – ДЕЛО ВКУСА И СВЕЖЕСТИ

В Тверской области построено новое высокотехнологичное предприятие по переработке молока. Ежедневно оно сможет перерабатывать 240 тонн сырого молока и производить 135 тонн цельномолочной продукции.

**П**ервая продукция сошла с конвейера в декабре 2016 года, а на полную мощность завод выйдет в 2018 году. К прежнему ассортименту из сотни наименований добавилась новая пользующаяся спросом молочная продукция.

### ДО ЧЕГО ДОШЕЛ ПРОГРЕСС!

Стопроцентно автоматизированное производство продукции управляется дистанционно с поста операторов, которые отслеживают процесс на мониторах компьютеров. В остальном вмешательство человека минимальное. Все происходит автоматически: фасовка готовых молочных продуктов на специальных аппаратах; формирование бутылок в группы; подача на транспортер, который направляет их к роботу-палетайзеру. В итоге на склад выходит готовая палета. Фактически людям остается только отгрузить и продать готовую продукцию. А на основных операциях, как в песне, «включают роботы» – самое современное европейское производственное и фасовочное оборудование от лидеров отрасли. Объемы производимой продукции вырастут в три раза и количество работников увеличится примерно на 20%.

### МОЛОКО, КОТОРОЕ НЕ НУЖНО КИПАТИТЬ

Завод производит молоко с продленным за счет высокого качества обработки сроком реализации – 18–20 суток. По сравнению с ультрапастеризованным молоком,

**Владимир Кузьменко,**  
исполнительный директор  
ООО «Дмитрогорский  
молочный завод»



«Занимаясь переработкой молока, мы постоянно отслеживаем все актуальные тенденции в отрасли. Поэтому в работе нашего предприятия используются инновации и наиболее современные технологические решения».

которое хранится несколько месяцев, оно значительно вкуснее и чище.

Дело в том, что в пакетированном пастеризованном молоке остаются все убитые воздействием высоких температур микроорганизмы: они безвредны, но их там до 100 тысяч на квадратный сантиметр. А новое оборудование нашего завода позволяет без высокотемпературной обработки отделять из молока практически все микроорганизмы, и потом молоко еще подвергается высококомпрессионной пастеризации – то есть кипятить его не нужно.

### ЛЮБИМЫЕ ЛАКОМСТВА И НОВИНКИ

На новом заводе помимо молока будут выпускаться рассыпчатый творог в упаковках с низким дном, зерненный творог с джемом, все виды йогуртов, в том числе греческий. Из технологических новинок – мягкий творог, который будет производиться методом ультрафильтрации. Одним словом, ассортимент Дмитрогорского молочного завода, и прежде превышавший 100 наименований, расширится еще больше.

Можно не сомневаться, что вся новая молочная продукция найдет своего покупателя, во-первых, потому, что она вкусная, натуральная и качественная; во-вторых, в «АгроПромкомплектации» очень хорошо развита сфера торговли и налажен сбыт; и в-третьих, мы как производители постоянно мониторим рынок и изначально сфокусировали внимание на производстве именно тех молочных продуктов и лакомств, которые пользуются высоким спросом.

Свиноводство, как и любая отрасль, развивается по определенным направлениям, и важная задача предприятия – верно выстроить приоритеты. Юрий Ковалев, генеральный директор Национального Союза свиноводов, рассказывает о текущей ситуации на рынке.



## ИСПОЛЬЗУЕМ ДОПОЛНИТЕЛЬНЫЕ ВОЗМОЖНОСТИ

Сейчас крайне актуальна тема ускоренного снижения импортозависимости на рынке продуктов питания. Для бизнеса это в первую очередь новое окно дополнительных возможностей на ближайшие годы. Поэтому нам в свиноводческой отрасли крайне важно наращивать производство товарных свиней. В этой области за последние 10 лет сделан огромный рывок. Зависимость от импорта сократилась до 10%. Огромный рост товарного производства свинины в промышленном секторе – это своего рода драйвер для смежных отраслей. Получаемую от производства товарных свиней прибыль необходимо вкладывать в следующую подотрасль – убой и глубокую переработку. В условиях жесткой конкуренции, наблюдаемой на рынке, преимущества получают компании, создающие высокотехнологичные с точки зрения санитарии, автоматизации, роботизации, холодильных мощностей производства. В свою очередь это значительно влияет на сроки хранения, безопасность, логистические возможности. Сегодня на новых мощностях забивается порядка 55% живка – с 3 млн в 2010-м эта цифра скакнула до 18 млн голов. За ближайшие пять лет эта цифра может удвоиться. Строительство боен и перерабатывающих производств развивает рынок технологического оборудования для оснащения предприятий отрасли, который раньше заполнялся за счет импорта. Еще совсем недавно создавать такие производства было экономически невыгодно, теперь ситуация кардинально изменилась. Российские и иностранные инвесторы готовы приходить в подотрасль свиноводства – изготавливать высокотехнологичное оборудование для ферм, убойных предприятий, комбикормовых заводов. Развивается производство необходимых ветеринарных препаратов, аминокислот, высокобелковых комбикормов. Мы наблюдаем и локализацию, и создание собственных предприятий.

**Юрий Ковалев,**  
генеральный директор Национального Союза свиноводов



«Экспорт продовольствия сегодня сопоставим с экспортом углеводов и вооружения».

Заметные успехи можно видеть и в генетике. Все основные селекционные компании – мультинациональные. Сейчас очень важно привести их на наш рынок, дать им возможность здесь работать. О наших успехах в этом направлении говорят цифры: в 2010 году из зарубежья завозилось 100% племенных животных, в 2015 году – менее 5%. Каждая серьезная компания, в том числе «АгроПромкомплектация», построила свои селекционно-гибридные центры для производства свинок F1 с использованием завезенных чистопородных животных. Сегодня в стране локализовано производство 5–7 генетик. И это самый правильный путь – нарабатывать компетенции и растить собственные кадры. За время, прошедшее с начала реализации Национального проекта по развитию АПК, рост производства товарных свиней не только кардинально снизил импортозависимость в потреблении свинины, но и стал своего рода стимулом для развития экспорта. Приоритетными направлениями для нас являются страны Юго-Восточной Азии, куда идет 60% мирового экспорта свинины, в частности, Вьетнам и Китай. С 2015 года мы ощущаем серьезную поддержку со стороны государства. С любой страной разговор по открытию рынков занимает годы. Мы начали диалог не так давно, но уже есть результаты. Китай открыл рынок для нашей птицы, фактически открыл рынок говядины. Есть все основания надеяться: в ближайшие годы мы сможем поставлять и свинину. Отмечу также, что ГК «АгроПромкомплектация» одна из первых вошла в тройку компаний, которые получили право экспорта в страны Евразийского союза, в частности, в Беларусь. Следующий этап – выход на внешние рынки.

Общий мировой объем экспорта свинины в 2016 году превысил 7,5 млн тонн. Поставив себе вполне реалистичную задачу завоевать в ближайшие несколько лет всего лишь 2–3% мирового экспорта, мы можем получить дополнительный рынок на 200–250 тысяч тонн в год.



После открытия новых СВК «АгроПромкомплектации» объемы производства свинины увеличатся

На 60%

## ГЛОБАЛЬНОЕ СВИНОВОДСТВО

Ключевой проект «АгроПромкомплектации» – строительство шести новых свинокомплексов в Курской и Тверской областях – реализован. Комплексы, в которых одновременно будут содержаться 288 тысяч свиней, уже приняли первое поголовье. Когда они заработают на полную мощность, компания удвоит объемы производства свинины.

Высокотехнологичные предприятия с максимальным зооанитарным статусом – четвертым компартиментом безопасности – выйдут на полную мощность весной – летом 2017 года, а сейчас в самом разгаре комплектация стада.

### СБОР КОМПЛЕКТА

Новые свинокомплексы заполняются поголовьем свиней с собственных репродукторов. В среднем нужно около пяти месяцев, чтобы полностью укомплектовать новые СВК. Завезенное поголовье обязательно встает на 30-дневный карантин и проходит полный комплекс ветеринарных мер: вакцинацию, дегельминтизацию и т. д.

### РАБОТА С ГЕНЕТИКОЙ

После карантина свинки отправляются на искусственное осеменение, качество которого контролируется компьютерной программой AndroVision. С ее помощью можно быстро и точно проводить анализ семенного

**Юрий Дьяченко,**  
директор департамента свиноводства и кормопроизводства ГК «АгроПромкомплектация»



«Свиноводство – приоритетное направление деятельности компании. Сейчас нам нужно уменьшить затраты, увеличить объемы производства, выйти на глобальный уровень и выступать одним из крупнейших производителей свинины».

материала. На новых свинокомплексах будет развиваться как английская генетика PIC, с которой «АгроПромкомплектация» работает уже девять лет, так и новая датская DanAvl. По мнению специалистов, у датской генетики большой потенциал – например, высокое многоплодие (в среднем 14 поросят), а также высокие среднесуточные привесы при оптимальной конверсии корма. «Работа с генетикой DanAvl – это новое и перспективное направление для наших свиноводческих комплексов, – поясняет Юрий Дьяченко, директор департамента свиноводства и кормопроизводства ГК «АгроПромкомплектация».

### МАКСИМАЛЬНАЯ АВТОМАТИЗАЦИЯ

Современные и качественные свинокомплексы (СВК) оснащены автоматическим оборудованием. Для кормления и поения животных установлено оборудование фирмы Big Dutchman, а компьютеризированная система Combi Cool поддерживает постоянный комфортный микроклимат в помещениях, ведь температурные колебания даже на 2–3 градуса могут негативно сказаться на самочувствии и продуктивности поголовья. Все процессы подключены к программе диспетчеризации, разработанной специалистами компании. Показатели можно контролировать с любого мобильного устройства, имеющего доступ в Интернет.

### МИРОВОЙ УРОВЕНЬ

Сейчас задача Группы компаний не просто увеличить объемы производства свинины, но и расширить географию поставок. По прогнозам, уже в 2017 году удастся перекрыть потребности по России, и мы выйдем на внешний рынок. На государственном уровне сейчас обсуждается вопрос продажи мяса в Китай, и «АгроПромкомплектация» планирует стать одним из поставщиков.



Курский мясоперерабатывающий завод в с. Линец

# МЯСОПЕРЕРАБАТЫВАЮЩИЙ КОМПЛЕКС: ИННОВАЦИИ И КАЧЕСТВО

Инновационная производственная площадка – Курский мясоперерабатывающий завод – успешно введена в эксплуатацию и теперь набирает обороты, чтобы выйти на производственную мощность. По своему техническому оснащению новый комплекс не имеет аналогов в России, и в Европе подобных предприятий всего два – в Германии и в Швейцарии.

## ТЕХНОЛОГИИ В ДЕЙСТВИИ

Технологический процесс на заводе максимально автоматизирован: животных обезживают с помощью углекислого газа, обработку туш осуществляют машины. Вся цепочка (от выгрузки животных до охлаждения и отгрузки готовых полутош) объединена в безотходное производство замкнутого типа. Отходы направляют в цех технических фабрикатов, который перерабатывает утилизируемое сырье в мясокостную муку и технический жир.

Контроль над всеми операциями на предприятии осуществляется с помощью немецкого программного обеспечения CSB-System. С его помощью все производственные и финансовые процессы можно отследить с одного компьютера. Мясоперерабатывающий комплекс оснащен высокопроизводительным оборудованием от ведущих мировых производителей. Из уникальных технологий можно отметить капельную систему интенсивного охлаждения полутош мелкодисперсными частицами воды, что обеспечивает лучшие условия сохранности качества

**Николай Бондарь,**  
директор Курского  
мясоперерабатывающего  
завода



«Оборудование, установленное на нашем новом мясоперерабатывающем комплексе, совершенно инновационно. Весь процесс максимально автоматизирован».

мяса. Помимо автоматов – оборудования, которое контролируется людьми, на предприятии есть и роботы. Роботизированы, в частности, процессы обработки туш после убоя, отдельные этапы разделки полутош, система промежуточного хранения продукции с участка обвалки, производство отдельных видов продукции.

## КАЧЕСТВО ГАРАНТИРУЕМ

Для того чтобы мясо всегда оставалось свежим, на предприятии действует закрытый холодильный контур – постоянно поддерживается температура 8 градусов, а в некоторых помещениях – 4 градуса. Но даже при таких условиях время хранения мяса на комплексе сводится к минимуму. Уже через 17 часов после убоя туша отправляется либо на продажу, либо в перерабатывающие цеха. Разумеется, на качество мяса влияет множество факторов. В первую очередь, это условия выращивания и предубойного содержания свиней, во-вторых, – процесс обезживания, исключающий испуг животных.

# 185

ТЫСЯЧ ТОНН

свинины в год – проектная мощность Курского мясоперерабатывающего завода.

А после обработки продукты упаковываются в вакуумную среду с термоусадкой, которая, предотвращая попадание посторонних веществ или вредных бактерий, позволяет сохранять мясо свежим как можно дольше. По словам директора мясоперерабатывающего комплекса Николая Бондаря, после выхода на полную мощность предприятие будет производить свыше 100 видов продукции. В этот список будет входить и крупный кусок (полуфабрикаты в маринаде, стейки), и мелкий кусок, например гуляш, и разнообразные котлеты, купаты, пельмени.



Торжественная церемония открытия Курского мясоперерабатывающего завода



Работа в цехе обвалки

**Александр Соломенников,**  
директор Дмитрогорского  
мясоперерабатывающего завода



«Несколько лет назад ГК «Агро-Промкомплектация» открыла в Конаковском районе Тверской области крупное мясоперерабатывающее предприятие – Дмитрогорский мясоперерабатывающий завод. В процессе мясопереработки мы используем наиболее современные технологии и качественное оборудование – вакуумные куттеры, льдогенераторы, автоматизированные поточные линии, дефростеры, камеры интенсивной и шоковой заморозки. В нашем ассортименте порядка 400 позиций, ориентированных на разные ценовые сегменты рынка. Однако и элитные продукты под знаком «ГОСТ», и менее дорогие товары производятся с соблюдением всех технологий и отличаются высоким качеством.

Продукция завода реализуется в нашей фирменной розничной сети – Фермерские Лавки «Ближние Горки» (Москва) и магазины «Дмитрогорский продукт» (Московская, Тверская, Курская и Орловская области). Также наша продукция присутствует в торговых сетях в 20 регионах России».

## ОТВЕТСТВЕННЫЙ БИЗНЕС

Работу предприятия обеспечивает более 1200 сотрудников. Некоторые из них прошли специальное обучение под руководством специалистов с Дмитрогорского мясоперерабатывающего завода, принадлежащего Группе компаний. В дальнейшем с увеличением мощностей число специалистов будет возрастать. Для всех сотрудников предусмотрены социальные льготы – высокая заработная плата, бесплатный транспорт, современные условия труда, что делает завод в селе Линец важным предприятием для всего региона.

# 300

ГОЛОВ В ЧАС –

мощность убойной линии с возможностью двукратного развития производства.



Фермерская Лавка «Ближние Горки» (г. Москва, ул. Б. Каменщики)

# АМБИЦИОЗНЫЕ ПЛАНЫ РОСТА

Из года в год объемы производства и продаж ГК «АгроПромкомплектация» возрастают, а география распространения продукции расширяется. О развитии фирменной розничной сети и направления оптовых продаж рассказал Дмитрий Гвоздев, заместитель Генерального директора Группы компаний.

**Дмитрий Гвоздев,**  
заместитель Генерального  
директора ГК «АгроПром-  
комплектация»



«Одно у нас останется неизменным – традиционно высокое качество продукции».

**В** последние два-три года мы особое внимание уделяли развитию системы сбыта. Вопреки неблагоприятным внешним факторам (снижению покупательской способности населения, жесткой конкуренции в продовольственном сегменте рынка и удорожанию импортного оборудования), мы добились больших успехов в торговле. Мы не отступили от своей стратегии расширения объемов реализации продукции при сохранении традиционно высокого ее качества, ставшего визитной карточкой наших брендов.

В 2016 году главной задачей стало объединение фирменных магазинов «Дмитрогорский продукт», расположенных в регионах ЦФО, в торговую сеть с централизованным управлением, единым программным обеспечением, единым ценообразованием, едиными стандартами работы. В итоге сегодня на фирменную розницу приходится до 30% от всего объема продаж, что делает ее основным каналом для продвижения продукции.

Об отдельных новациях в нашей торговле нужно рассказать подробнее. В 2016 году внедрили единое кассовое программное обеспечение, разработанное нашими ИТ-специалистами, в магазинах «Дмитрогорский продукт» в Московской, Тверской, Курской и Орловской областях. Говоря

другими словами, автоматизировали розницу. Благодаря этому мы видим работу розницы в режиме реального времени, а значит, можем оперативно анализировать ситуацию и быстро реагировать, принимая решения на любом уровне, начиная от коммерческого директора и заканчивая менеджерами.

Кроме того, общая электронная система расширяет наши возможности в области внедрения маркетинговых программ, в частности программ лояльности (бонусные карты) для постоянных покупателей. Также доказала свою эффективность единая система мотивации торговых работников, включающая гибкую бонусную систему за выполнение плановых показателей. О развитии оптовой торговли мы также не забываем.

Сегодня у нас задействовано два крупных канала продаж: оптовые торговые дома в 20 регионах нашего присутствия (при этом «Дмитрогорский продукт» можно встретить на магазинных полках в девяти регионах) и дистрибьюторская сеть. Второе направление сравнительно молодое, оно появилось в начале 2016 года. Я считаю этот канал сбыта очень перспективным. В работе своих торговых представителей внедрили собственное ноу-хау – систему управления продажами с помощью установленной на планшете программы

«8 шагов визита», разработанной специально под наши стандарты работы. Это своего рода форма онлайн-контроля взаимодействия сотрудника с контрагентами. Каждый торговый представитель имеет планшет с установленной программой и, отметившись в закрепленной за ним торговой точке, должен все шаги выполнять в строгой последовательности – нельзя перейти к очередному шагу, не выполнив предыдущего. Все данные фиксируются и ежедневно отправляются на главный сервер, где работающие с отчетами менеджеры их анализируют. Сегодня я могу констатировать, что система доказала свою эффективность.

В этом году мы определили стратегическим направлением развития количественный рост реализации нашей продукции. Планы у нас амбициозные. Группа компаний открыла новый мясоперерабатывающий комплекс в Курской области, новый молочный завод в Тверской области. Необходимо разрабатывать схемы реализации возросших объемов мясной и молочной продукции.

Считаем, что есть возможность еще на 50% загрузить Дмитрогорский мясоперерабатывающий завод.

Параллельно проводим серьезную работу по заходу в крупнейшие сетевые дискаунтеры: «Дикси», «Пятерочку» и «Магнит». Объем таких магазинов колоссален, и здесь у нас серьезный потенциал для роста. Нужно только найти правильный подход к потребителю.

Одно у нас останется неизменным – традиционно высокое качество продукции. Срок хранения продукции обеспечивается высокой технологичностью всех производственных процессов на наших предприятиях и оперативной работой департамента логистики.

**20**  
в регионах России

на прилавках магазинов можно встретить «Дмитрогорский продукт», «Ближние Горки», «Искренне Ваш»



Фирменный магазин «Дмитрогорский продукт»



## ДОСТАВИТЬ В СРОК

Произведенную продукцию важно быстро и в срок доставить на прилавки. Об основных этапах логистической цепочки и самых серьезных рисках рассказал Петр Вольнец, директор департамента логистики.

– Логистическая цепочка в «АгроПромкомплектации» состоит из пяти звеньев. Зерно отвозится с полей на комбикормовые заводы, комбикорма – на животноводческие комплексы, живок и молоко – на производственные предприятия и, наконец, продукция – в торговые дома, а оттуда – в торговые точки. Цепочка должна действовать ежедневно, без выходных или праздников, с учетом основных требований – цены, надежности и качества. Также необходимо соблюдать время доставки. Опоздание транспорта может повлечь за собой остановку производства, серьезные убытки. Еще один важный элемент логистики – это складская обработка продукции. Ошибки на этом этапе могут привести к снижению уровня сервиса и опять же к убыткам. В последнее время мы развиваем технологии, связанные с отслеживанием транспорта, в том числе используем систему ГЛОНАСС. Это помогает нам четко контролировать перевозку продукции. Что касается дальнейшего развития логистики, то основной задачей я считаю усиление контроля за процессами и автоматизацию на всех направлениях. Благодаря этому снизится зависимость от человеческого фактора, а значит, и вероятность ошибок и финансовых потерь.

**Петр Вольнец,**  
директор департамента  
логистики ГК «АгроПром-  
комплектация»

«Основной задачей департамента логистики я считаю усиление контроля за процессами и автоматизацию на всех направлениях».





# ХЛЕБ – ЭТО ПЕРВОЕ, ЧТО НУЖНО ЛЮДЯМ!

«Прованс-Бейкери» – современная пекарня, в ассортименте которой вкусные и качественные кондитерские изделия и хлеб. Вся продукция производится из самых свежих и натуральных продуктов по старинным французским и современным авторским рецептам. О стратегии развития компании и секретах вкуса рассказал директор ООО «Прованс-Бейкери» Дмитрий Посадский.

**Н**аше производство достаточно разнообразно, оно включает четыре основных вида продукции: это хлебобулочные, слоеные и кондитерские изделия и гастрономическая продукция. Среди посетителей наших Фермерских Лавок «Ближние Горки» и фирменных магазинов «Дмитрогорский продукт» наиболее востребованы хлебобулочные изделия и гастрономическая продукция, однако мы развиваем все направления. Важную роль в сохранении традиционно высокого качества играет современное оборудование, изготовленное специально для нашего производства. Некоторые виды хлеба мы выпекаем в печи на камнях, по технологии старинных французских пекарен. Благодаря этому появляется особая корочка, которую невозможно получить другим способом.

Мы используем передовые технологии, чтобы поддерживать цены на доступном уровне. Недавно внедрили автоматизированную систему учета 1С ERP, которая позволяет более четко контролировать издержки, в том числе и себестоимость готовых продуктов, что, несомненно, повлияет в лучшую сторону на ценовую политику компании. За время существования на рынке мы сумели создать себе репутацию; какие бы продукты ни производили, всегда придерживаемся основного правила: используем в рецептах только натуральные компоненты, в том числе и произведенные на предприятиях ГК «АгроПромкомплектация», и строго соблюдаем весь технологический процесс. Продукция кондитерской «Прованс-Бейкери» удивительно вкусная и полезная, а люди, которые выбирают качество, доверяют нам!



Выпечка хлеба в пекарне «Прованс-Бейкери»

# МЫ ВОЗРОЖДАЕМ СЕЛО



**АгроПром**  
комплектация

Группа компаний





Ближние  
**ГОРКИ**

# Фермерские традиции у вас дома



[www.gorki-ferma.ru](http://www.gorki-ferma.ru)